

Uchwała krajobrazowa Cieszyna



spis treści uchwały:

ROZDZIAŁ 1	słowniczek definicji	<ul style="list-style-type: none">• definicje wprowadzone mocą uchwały• inne definicje niezbędna dla zrozumienia treści
ROZDZIAŁ 2	przepisy dla szyldów	<ul style="list-style-type: none">• dopuszczalna liczba szyldów• szyldy na budynkach• szyldy na ogrodzeniach• szyldy na mniejszych obiektach• szyldy wolnostojące
ROZDZIAŁ 3	przepisy dla pozostałych „reklam”	<ul style="list-style-type: none">• reklamy – zakazy• standardy jakościowe i rodzaje materiałów• reklamy na budynkach• reklamy na mniejszych obiektach• reklamy wolnostojące
ROZDZIAŁ 4	reklama tymczasowa	<ul style="list-style-type: none">• reklama okolicznościowa• reklama wyborcza
ROZDZIAŁ 5	przepisy dla ogrodzeń	<ul style="list-style-type: none">• ogrodzenia
ROZDZIAŁ 6	przepisy dla małej architektury	<ul style="list-style-type: none">• obiekty małej architektury
ROZDZIAŁ 7	przepisy dostosowawcze	<ul style="list-style-type: none">• termin dostosowania• zwolnienia z dostosowania• zasady i warunki dostosowania

**UCHWAŁA NR XII/133/19
RADY MIEJSKIEJ CIESZYNA**

z dnia 28 listopada 2019 r.

w sprawie ustalenia zasad i warunków sytuowania na terenie Cieszyna obiektów małej architektury, tablic reklamowych i urządzeń reklamowych oraz ogrodzeń, ich gabaryty, standardy jakościowe oraz rodzaje materiałów budowlanych, z jakich mogą być wykonane

Na podstawie art. 18 ust. 2 pkt 15 i art. 40 ust. 1 ustawy z dnia 8 marca 1990 r. o samorządzie gminnym (tekst jednolity: Dz. U. z 2019 r. poz. 506 z późn. zm.), art. 37a ust. 1, 4 i 10 oraz art. 37b ust.6 ustawy z dnia 27 marca 2003 r. o planowaniu i zagospodarowaniu przestrzennym (tekst jednolity: Dz. U. z 2018 r. poz. 1945 z późn. zm.) oraz art. 19 ust 1b ustawy z dnia 23 lipca 2003 r. o ochronie zabytków i opiece nad zabytkami (tekst jednolity: Dz. U. z 2018 r. poz. 2067 z późn. zm.),

Rada Miejska Cieszyna,

mając na celu dążenie do ochrony i wzmocnienia unikatowych walorów krajobrazowych Cieszyna, uznając wartość kulturową historycznej urbanistyki, architektury oraz detalu witryn meblowych, a także pragnąc podnieść jakość życia mieszkańców poprzez prawidłowe kształtowanie ładu przestrzennego na obszarze całego Cieszyna, uchwala, co następuje:

§ 1. Ustala się zasady i warunki sytuowania na terenie Cieszyna obiektów małej architektury, tablic reklamowych i urządzeń reklamowych oraz ogrodzeń, ich gabaryty, standardy jakościowe oraz rodzaje materiałów budowlanych, z jakich mogą być wykonane, określone w załączniku Nr 1 do uchwały, zwane dalej Uchwałą Krajobrazową.

§ 2. Rozstrzygnięcie o sposobie rozpatrzenia nieuwzględnionych przez Burmistrza Miasta Cieszyna uwag wniesionych do wyłożonego do publicznego wglądu projektu Uchwały Krajobrazowej stanowi załącznik Nr 2 do uchwały.

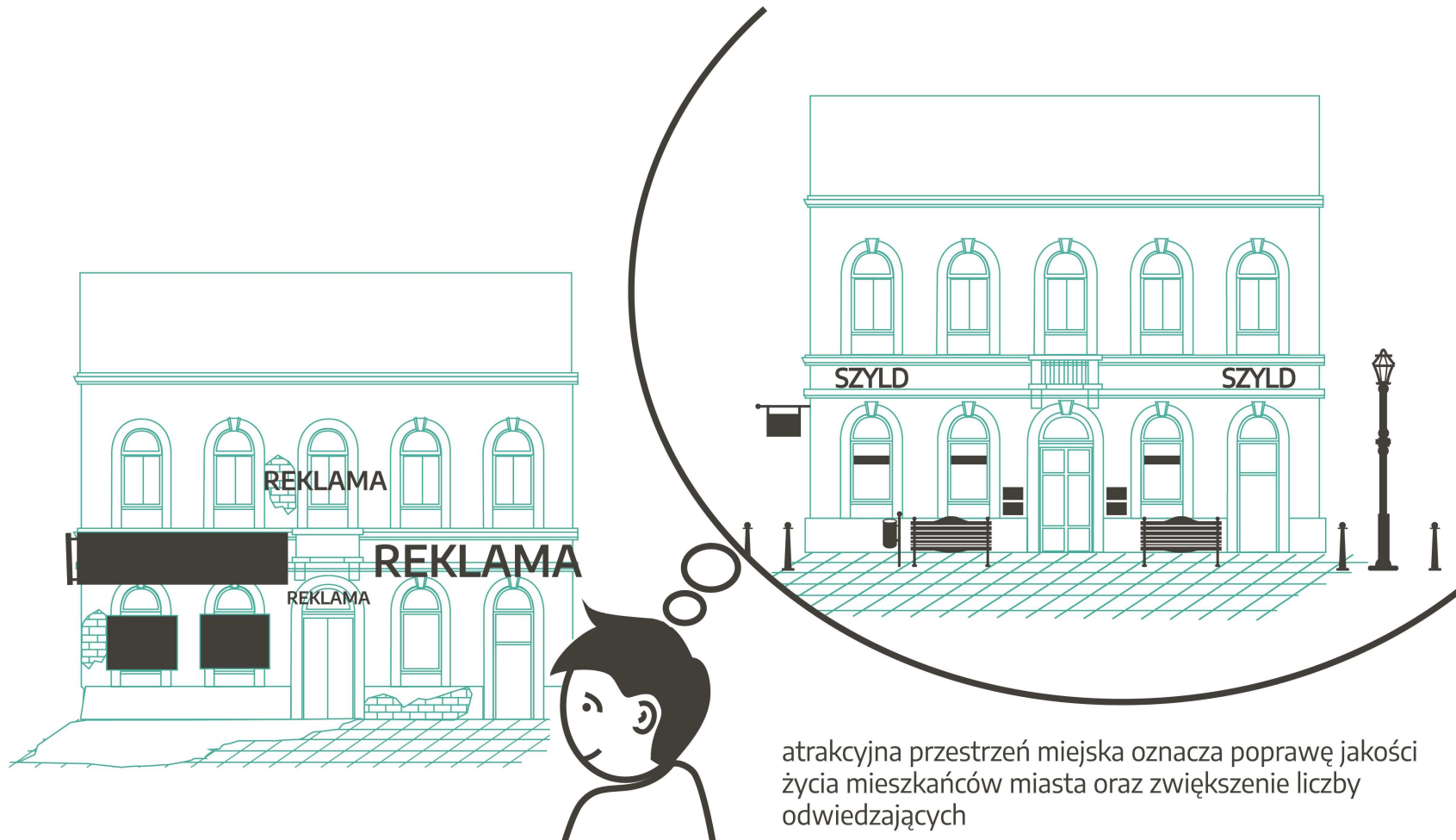
§ 3. Wykonanie uchwały powierza się Burmistrzowi Miasta Cieszyna.

§ 4. Uchwała wchodzi w życie po upływie 14 dni od dnia jej ogłoszenia w Dzienniku Urzędowym Województwa Śląskiego.

**Przewodniczący
Rady Miejskiej Cieszyna**

Remigiusz Jankowski

Uchwała Krajobrazowa Cieszyna



atrakcyjna przestrzeń miejska oznacza poprawę jakości życia mieszkańców miasta oraz zwiększenie liczby odwiedzających

Załącznik Nr 1

do uchwały Nr XIII/133/19

Rady Miejskiej Cieszyna

z dnia 28 listopada 2019 r.

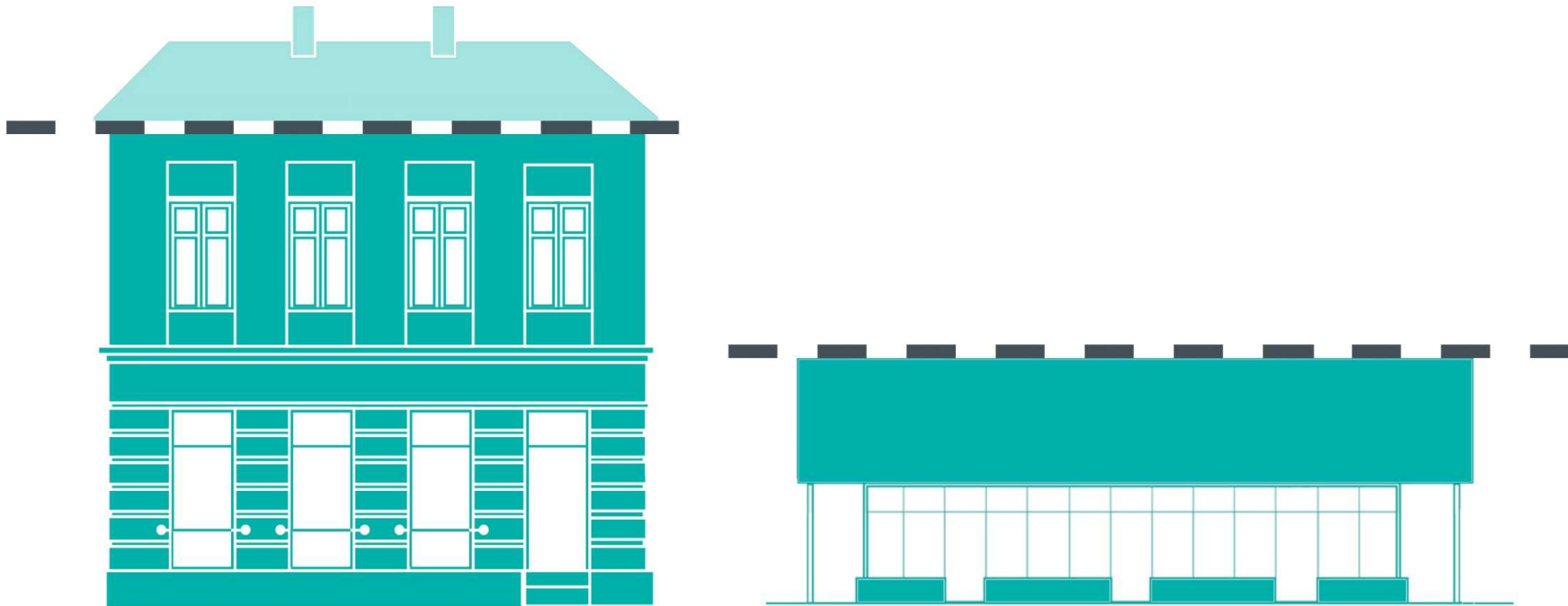
**Zasady i warunki sytuowania na terenie Cieszyna obiektów
małej architektury, tablic reklamowych i urządzeń reklamowych oraz ogrodzeń,
ich gabaryty, standardy jakościowe oraz rodzaje materiałów budowlanych,
z jakich mogą być wykonane.**

**Rozdział 1
Przepisy ogólne**

§ 1. 1. Plekroć w Uchwale Krajobrazowej jest mowa o:

- 1) elewacji** – należy przez to rozumieć płaszczyznę przegrody zewnętrznej budynku (ściany) wraz z otworami okiennymi, witrynami, detalami architektonicznymi i attyką, której:
 - a)** krawędzią dolną jest styk ściany z nawierzchnią, na której jest sytuowana; zaś w przypadku zastosowania podcieni w poziomie parteru elewacji krawędź najbliższa poziomowi terenu, położonego bezpośrednio poniżej,
 - b)** krawędziami bocznymi są krawędzie narożników,
 - c)** krawędzią górną są najwyżej położone elementy wykończeniowe ściany, wieńczącej ją attyki lub linia styku ściany z okapem połączenia dachowej,
 - d)** wysokością jest odległość mierzona w pionie między najniższym punktem dolnej i najwyższym punktem krawędzi górnej danej elewacji;

§1: słowniczek



Elewacja to element indywidualny każdego budynku. Jest jego najważniejszym elementem, widoczna z przestrzeni publicznej „mówi” o charakterze obiektu.

Na grafice zaznaczono górną krawędź elewacji dla różnych rodzajów budynków.

§1: słowniczek

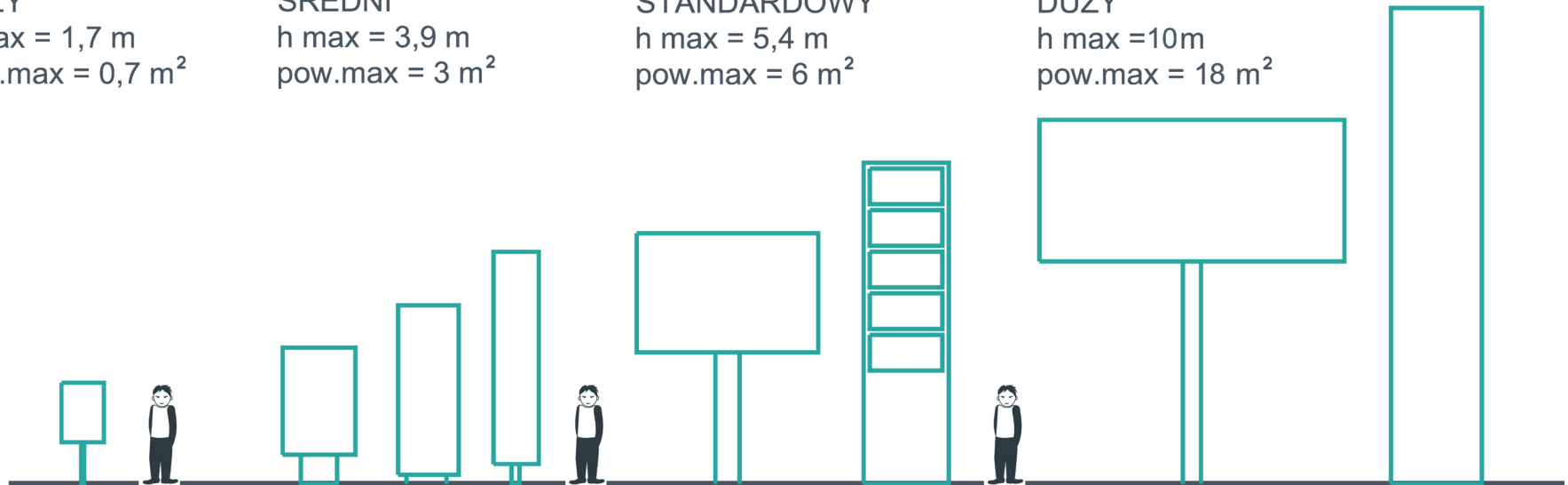
- 2) **formacie małym** – należy przez to rozumieć takie ograniczenie gabarytów tablicy reklamowej lub urządzenia reklamowego, w którym powierzchnia ekspozycyjna nie przekracza $0,7 \text{ m}^2$, zaś wysokość w przypadku formy wolnostojącej wynosi maksymalnie $1,7 \text{ m}$;
- 3) **formacie średnim** – należy przez to rozumieć takie ograniczenie gabarytów tablicy reklamowej lub urządzenia reklamowego, w którym powierzchnia ekspozycyjna jest większa niż $0,7 \text{ m}^2$, ale nie przekracza 3 m^2 , zaś wysokość w przypadku formy wolnostojącej wynosi maksymalnie $3,9 \text{ m}$;
- 4) **formacie standardowym** – należy przez to rozumieć takie ograniczenie gabarytów tablicy reklamowej lub urządzenia reklamowego, w którym powierzchnia ekspozycyjna jest większa niż 3 m^2 , ale nie przekracza 6 m^2 , zaś wysokość w przypadku formy wolnostojącej wynosi maksymalnie $5,4 \text{ m}$;
- 5) **formacie dużym** – należy przez to rozumieć takie ograniczenie gabarytów tablicy reklamowej lub urządzenia reklamowego, w którym powierzchnia ekspozycyjna jest większa niż 6 m^2 , ale nie przekracza 18 m^2 , zaś wysokość w przypadku formy wolnostojącej wynosi maksymalnie 10 m ;
- 6) **formacie dominującym** – należy przez to rozumieć takie ograniczenie gabarytów tablicy reklamowej lub urządzenia reklamowego, w którym powierzchnia ekspozycyjna jest większa niż 18 m^2 ;

MAŁY
h max = $1,7 \text{ m}$
pow.max = $0,7 \text{ m}^2$

ŚREDNI
h max = $3,9 \text{ m}$
pow.max = 3 m^2

STANDARDOWY
h max = $5,4 \text{ m}$
pow.max = 6 m^2

DUŻY
h max = 10 m
pow.max = 18 m^2



§1: słowniczek

- 7) **formie ażurowej** – należy przez to rozumieć układ gabarytów elementów tworzących łącznie powierzchnię ekspozycyjną tablicy reklamowej lub urządzenia reklamowego, w postaci płaskich lub przestrzennych liter bądź grafik – w tym szczególnie napisów, znaków, logo, symboli:
- a) mieszczących się we własnym obrysie i nieposiadających tła,
 - b) w układzie rewersowym, t. j. wycięcia w płaszczyźnie lub wycięcia z bryły – kształt formy nadaje obrys wycięcia widoczny w pozostawionym elemencie,
 - c) w układzie wklęsłym, t.j. wytrawionym w metalu, wypalonym bądź wyrzeźbionym w drewnie, wyrzeźbionym w kamieniu naturalnym lub wrytym w tynku;
- 8) **formie wolnostojącej** – należy przez to rozumieć taki sposób sytuowania tablicy reklamowej lub urządzenia reklamowego, w którym posiadają one niezależną własną konstrukcję nośną, trwale lub nietrwale związaną z gruntem;
- 9) **formie zwartej** – należy przez to rozumieć formę przestrzenną urządzenia reklamowego, która wypełnia 80% przestrzeni prostopadłościanu opisanego na skrajnych elementach danego urządzenia reklamowego;
- 10) **gablocie ekspozycyjnej** – należy przez to rozumieć drewnianą lub metalową szafkę z przezroczystym frontem oraz nieprzezroczystym tyłem, służącą do prezentacji umieszczonych w jej wnętrzu elementów, w tym tablic reklamowych i urządzeń reklamowych, sytuowaną w poziomie parteru elewacji;

Forma ażurowa:

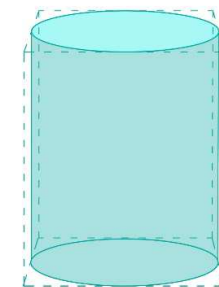
Płaskie lub przestrzenne litery bez tła (pkt. 7a) →



W układzie rewersowym, tj. wycięte z tła (pkt. 7b) →

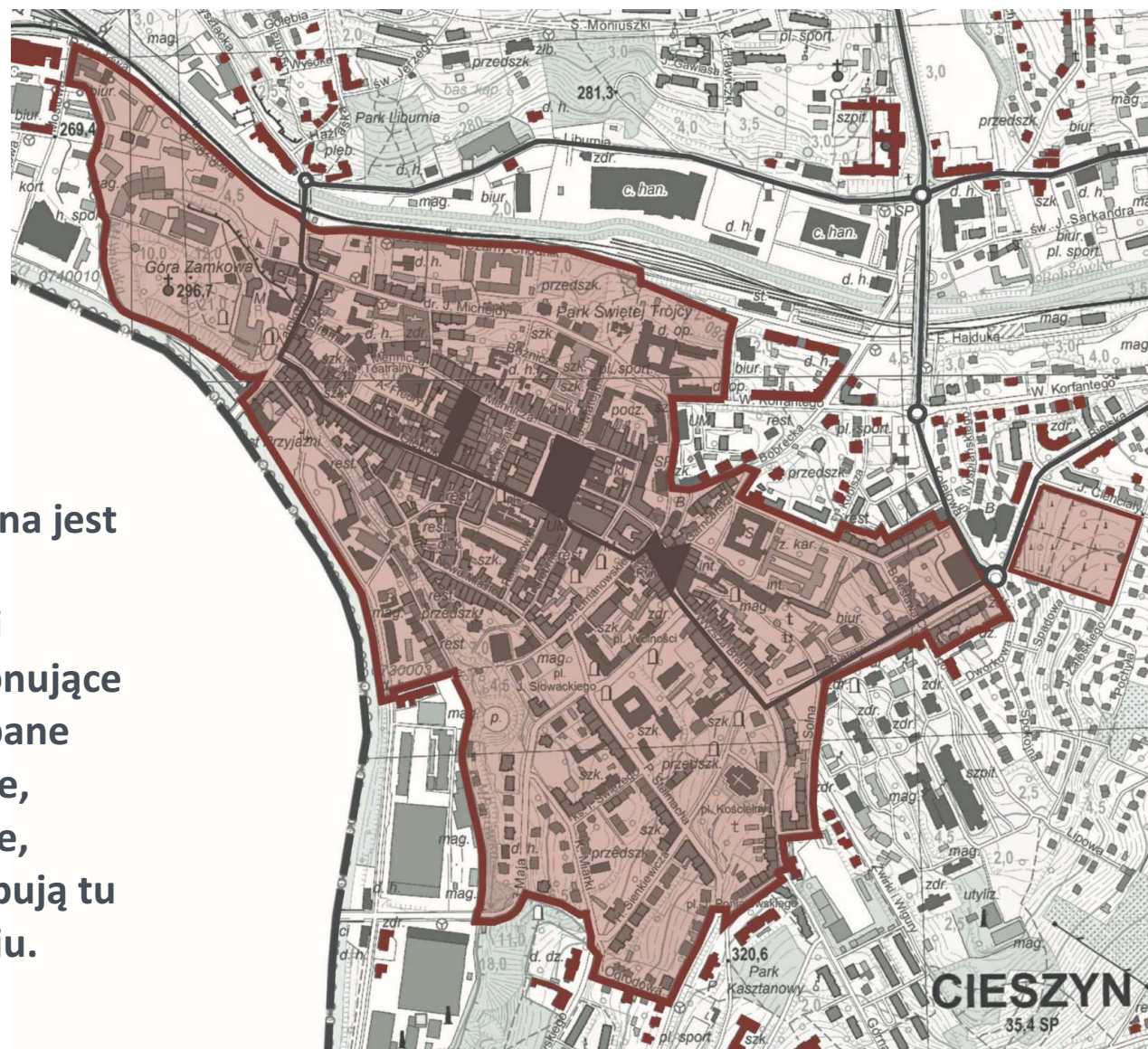


Forma zwarta to taka, która po wpisaniu w prostopadłościan wypełnia znaczną część jego bryły →



§1: słowniczek

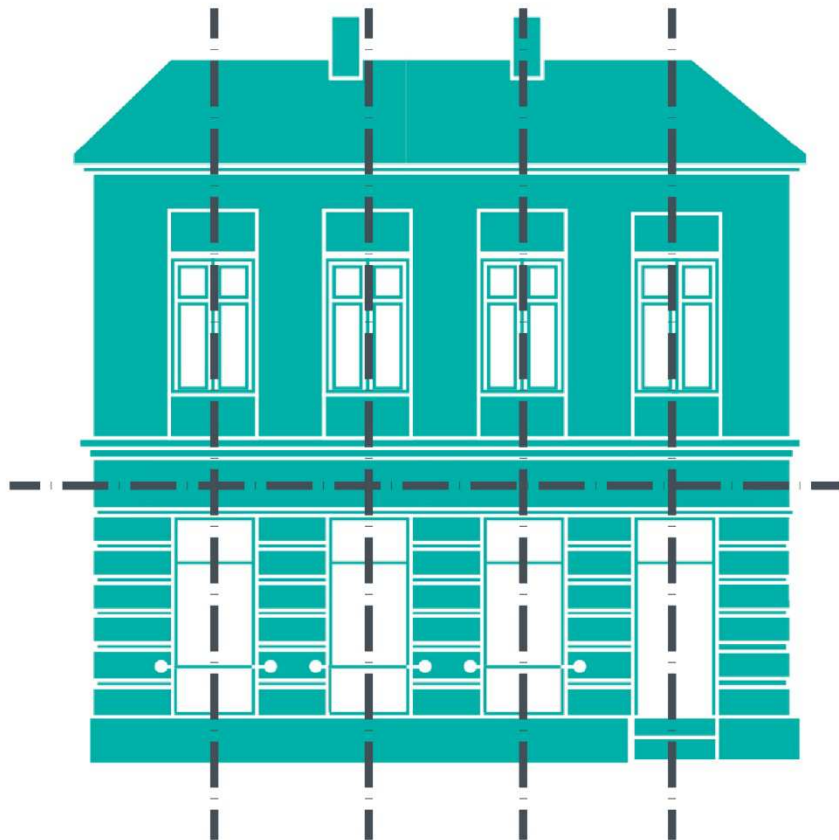
11) **historycznym układzie urbanistycznym Cieszyna** – należy przez to rozumieć nieruchomości lub ich części objęte zakresem decyzji z dnia 27 kwietnia 2018r. Śląskiego Wojewódzkiego Konserwatora Zabytków o wpisie do rejestru zabytków nieruchomych województwa Śląskiego pod numerem A/317/2018, w szczególności otoczenie zabytków;



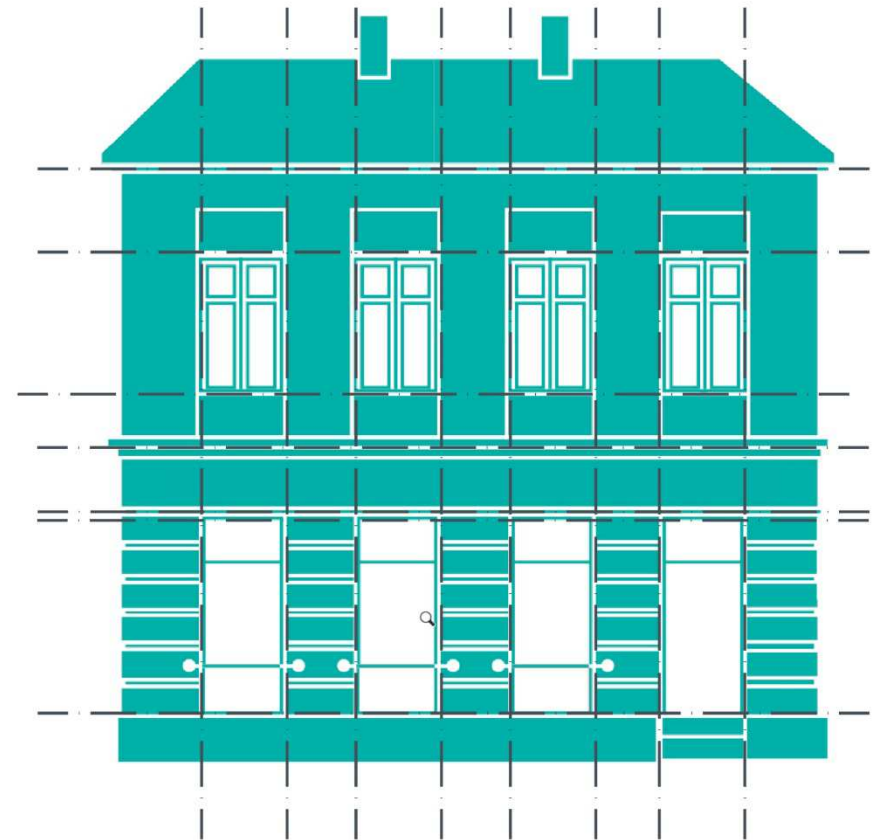
Układ urbanistyczny Cieszyna jest terenem najistotniejszym z punktu widzenia wartości kulturowej. Dobrze funkcjonujące miasto posiada żywe i zadbane centrum. Walory estetyczne, tożsamościowe, turystyczne, ekonomiczne i inne, występują tu w największym zagęszczeniu.

§1: słowniczek

12) **osiach kompozycyjnych elewacji** – należy przez to rozumieć wyobrażalne linie proste, na których oparte są istotne architektoniczne elementy wystroju elewacji – linie proste, biegnące na przedłużeniu krawędzi otworów okiennych i drzwiowych elewacji, osie symetrii tych otworów oraz na przedłużeniu uskoków elewacji lub zmiany materiału wykończeniowego, a także krawędzie lub osie symetrii ścian lub detali architektonicznych, takich jak gzymsy, pilastry, lizeny, blendy;



główne osie kompozycyjne

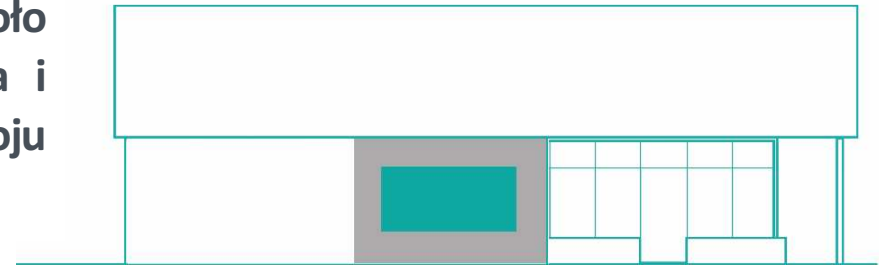


pozostałe osie kompozycyjne

§1: słowniczek

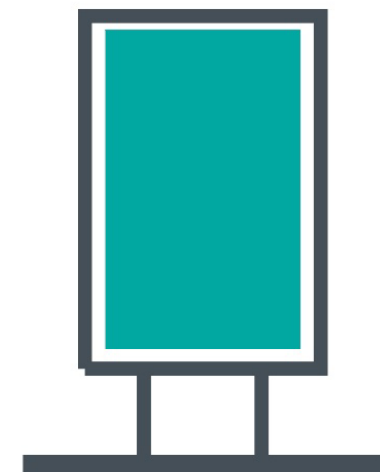
- 13) **pasie szyldowym** – należy przez to rozumieć przestrzeń na elewacji w poziomie parteru, mieszczącą się ponad górną krawędzią witrzyn lub otworu drzwiowego, prowadzącego do budynku lub lokalu;
- 14) **pasie ochronnym** – należy przez to rozumieć obszar elewacji, położony bezpośrednio wokół tablicy reklamowej lub urządzenia reklamowego, w którym nie występują istotne architektonicznie elementy wystroju elewacji, takie jak: krawędzie otworów okiennych i drzwiowych elewacji, uskoki i krawędzie elewacji, miejsca zmiany materiału wykończeniowego oraz krawędzie gzymsów, pilastrów, lizen i blend; jego szerokością określa się odległość od jego zewnętrznej krawędzi do zewnętrznej krawędzi tablicy reklamowej lub urządzenia reklamowego;
- 15) **powierzchni ekspozycyjnej** – należy przez to rozumieć część tablicy reklamowej lub urządzenia reklamowego, niestanowiącą elementów konstrukcyjnych i zamocowań, przeznaczoną do ekspozycji reklamy;

Pas ochronny (szarość) to płaszczyzna w okóło tablicy reklamowej (zieleń), która jest płaska i pozbawiona ważnych elementów wystroju elewacji →



Powierzchnia ekspozycyjna (zieleń) to obszar tablicy reklamowej, który nie stanowi konstrukcji →

← **Pas szyldowy (szarość)**



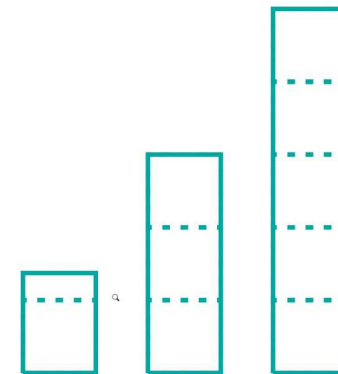
§1: słowniczek

- 16) poziomie parteru elewacji** – należy przez to rozumieć dolny fragment elewacji, ograniczony od góry krawędzią elementu architektonicznego, oddzielającego pierwszą kondygnację nadziemną od kondygnacji wyższych, występującego w postaci gzymsu (górną krawędź elementu), podziału w wykończeniu elewacji lub uskoku (dolną krawędź elementu), a w przypadku, gdy taki element nie występuje – do poziomu dolnej krawędzi otworów okiennych drugiej kondygnacji nadziemnej – lub gdy wyżej wymienione elementy nie występują – do górnej krawędzi elewacji;
- 17) reklamie okolicznościowej** – należy przez to rozumieć tablicę reklamową lub urządzenie reklamowe umieszczane tymczasowo w związku z posiadającym datę rozpoczęcia i zakończenia wydarzeniem, w postaci nietrwale związanej z gruntem, budynkiem lub budowlą formy płaskiej bądź przestrzennej;
- 18) reklamie wyborczej** – należy przez to rozumieć szczególny rodzaj reklamy okolicznościowej, obejmujący materiał wyborczy, referendalny, reklamę kandydatów lub organizacji, które reprezentują, sytuowane na potrzeby kampanii wyborczych (parlamentarnych, w tym do Parlamentu Europejskiego, prezydenckich, lub do jednostek samorządu terytorialnego);
- 19) smukłej proporcji** – należy przez to rozumieć proporcje szerokości do wysokości tablicy reklamowej lub urządzenia reklamowego, wynoszące od 1:3 do 1:5;
- 20) urządzeniu automatycznym** – należy przez to rozumieć obiekt znajdujący się poza budynkami i tymczasowymi obiektami budowlanymi, umożliwiający zdalne dostarczanie usług oraz pełną lub częściową samoobsługę klienta, w szczególności: bankomaty, automaty z żywnością, paczkomaty, lodówki z żywnością, panele i stacje dostarczające usługi transportowe;
- 21) witrynie** – należy przez to rozumieć okno lub okna, w tym szczególnie okna wystawowe, a także drzwi lokalu użytkowego służące szczególnie ekspozycji towarów lub prezentacji usług danego lokalu użytkowego, rozumiane łącznie jako płaszczyzna szklenia witryny, lub zewnętrzna płaszczyzna skrzydeł drzwiowych, oraz przestrzeń zawarta pomiędzy płaszczyzną szklenia witryny a równoległą do niej płaszczyzną wyznaczoną przez wewnętrzne krawędzie ościeża witryn;
- 22) witrynie meblowej** – należy przez to rozumieć, oryginalną, odtworzoną lub zaprojektowaną współcześnie w oparciu o historyczne wzorce, drewnianą ozdobną obudowę witryny lub ścian budynku, mogącą zawierać w swojej kompozycji gablotę ekspozycyjną, sytuowaną w poziomie parteru elewacji będącą elementem dziedzictwa kulturowego Cieszyna.



Smukłą proporcję posiada i prawy prostokąt →

← Witryny (szarość)



§1: słowniczek

2. **Ilekoć w Uchwale Krajobrazowej użyto pojęć zdefiniowanych w przepisach odrębnych, należy przez to rozumieć ich brzmienie, ustalone tymi przepisami, w szczególności:**
- 1) przepisami ustawy z dnia 27 marca 2003 r. o planowaniu i zagospodarowaniu przestrzennym (t.j. Dz. U. z 2018 r. poz. 1945 z późn. zm.): *reklama, szyld, tablica reklamowa, urządzenie reklamowe*;
 - 2) przepisami ustawy z dnia 7 lipca 1994 r. – Prawo budowlane (t.j. Dz. U. z 2019 r. poz. 1186 z późn. zm.): *budynek, budowla, obiekt budowlany, obiekt małej architektury*;
 - 3) przepisami ustawy z dnia 20 czerwca 1997 r. - Prawo o ruchu drogowym (t.j. Dz. U. z 2018 r. poz. 1990 z późn. zm.): *skrzyżowanie*;
 - 4) przepisami rozporządzenia Ministra Transportu i Gospodarki Morskiej z dnia 2 marca 1999 r. w sprawie warunków technicznych, jakim powinny odpowiadać drogi publiczne i ich usytuowanie (t.j. Dz. U. z 2016 r. poz. 124): *teren zabudowy*.

Najważniejsze jest, przedstawione poniżej, rozróżnienie między tablicami i urządzeniami reklamowymi, które są szyldem oraz takimi, które nie są.

Szyld jest taką tablicą reklamową, która jest umieszczona na tej samej nieruchomości, co reklamowana rzecz.



nie - szyld



szyld

§1: słowniczek



Dokładne brzmienie najważniejszych definicji z ustawy o planowaniu i zagospodarowaniu przestrzennym, zawsze gdy jest mowa o:

„reklamie” – należy przez to rozumieć upowszechnianie w jakiegokolwiek wizualnej formie informacji promującej osoby, przedsiębiorstwa, towary, usługi, przedsięwzięcia lub ruchy społeczne;

„tablice reklamowej” – należy przez to rozumieć przedmiot materialny przeznaczony lub służący ekspozycji reklamy wraz z jego elementami konstrukcyjnymi i zamocowaniami, o płaskiej powierzchni służącej ekspozycji reklamy, w szczególności baner reklamowy, reklamę naklejaną na okna budynków i reklamy umieszczane na rusztowaniu, ogrodzeniu lub wyposażeniu placu budowy, z wyłączeniem drobnych przedmiotów codziennego użytku wykorzystywanych zgodnie z ich przeznaczeniem;

„urządzeniu reklamowym” – należy przez to rozumieć przedmiot materialny przeznaczony lub służący ekspozycji reklamy wraz z jego elementami konstrukcyjnymi i zamocowaniami, inny niż tablica reklamowa, z wyłączeniem drobnych przedmiotów codziennego użytku wykorzystywanych zgodnie z ich przeznaczeniem;

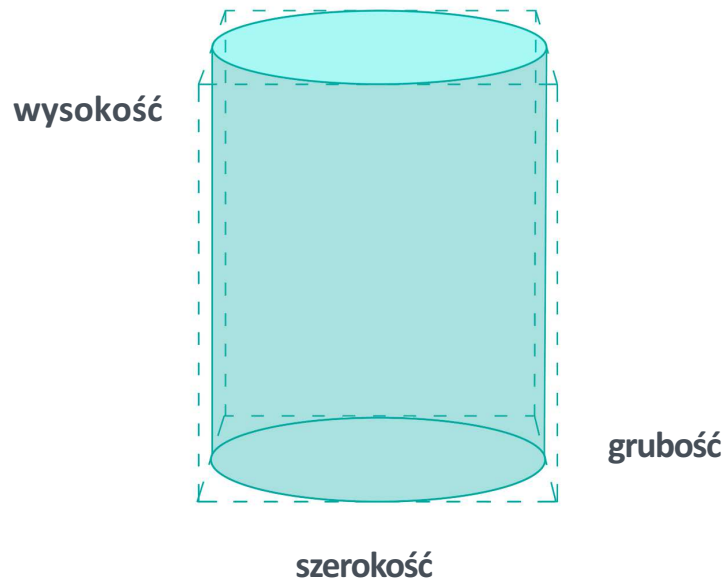
„szyldzie” – należy przez to rozumieć tablicę reklamową lub urządzenie reklamowe informującą o działalności prowadzonej na nieruchomości, na której ta tablica reklamowa lub urządzenie reklamowe się znajdują;

§2: zagadnienia pomiarowe

§ 2. W odniesieniu do podawanych w Uchwale Krajobrazowej gabarytów, odległości i powierzchni wprowadza się następujące zasady:

- 1) dopuszcza się tolerancję wykonawczą lub błąd pomiaru +/- 5%;
- 2) wskazane w Uchwale Krajobrazowej odległości:
 - a) między tablicami reklamowymi lub urządzeniami reklamowymi a innymi tablicami reklamowymi i urządzeniami reklamowymi liczone są od ich skrajnych elementów w rzucie prostopadłym na płaszczyznę gruntu,
 - b) między tablicami reklamowymi lub urządzeniami reklamowymi a elementami zagospodarowania, liczone są od ich skrajnych elementów w rzucie prostopadłym na płaszczyznę gruntu,
 - c) tablic reklamowych lub urządzeń reklamowych od skrzyżowań liczone są jako najkrótszy odcinek łączący rzut prostopadły na płaszczyznę gruntu skrajnego elementu tablicy reklamowej lub urządzenia reklamowego z przecięciem krawędzi jezdni;
- 3) wymiary takie jak: szerokość, wysokość i grubość, podaje się w odniesieniu do największej powierzchni ekspozycyjnej tablicy reklamowej lub urządzenia reklamowego, gdzie szerokość jest wymiarem poziomym a wysokość pionowym, zaś grubość jest wymiarem prostopadłym względem największej powierzchni ekspozycyjnej;
- 4) powierzchnia ekspozycyjna, w wymienionych poniżej niestandardowych przypadkach, liczona jest w następujący sposób:
 - a) jako powierzchnia prostokąta opisanego na skrajnych elementach danej tablicy reklamowej lub urządzenia reklamowego:
 - dla tablic reklamowych lub urządzeń reklamowych w formie ażurowej, w tym dla układu rewersowego lub wklęsłego, gdzie bierze się pod uwagę gabaryty zewnętrzne pozostawionego elementu,
 - dla tablic reklamowych, których kształt jest inny niż prostokąt lub koło,
 - dla szyldów sytuowanych w jednym oknie lub drzwiach witryny,
 - b) jako powierzchnia boczna walca, opisanego na skrajnych elementach urządzenia reklamowego, którego podstawa oparta jest na gruncie;
- 5) liczba szyldów sytuowanych przez jeden podmiot liczona jest jako jeden szyld w przypadku:
 - a) zastosowania szyldu w formie ażurowej – wszystkie elementy takiego szyldu,
 - b) umiejscowienia w oknach lub drzwiach witryny na jednej elewacji,
 - c) umiejscowienia w oknach powyżej poziomu parteru elewacji, na jednej elewacji,
 - d) umiejscowienia w gąblocie ekspozycyjnej,
 - e) zastosowania szyldu wolnostojącego, posiadającego powierzchnie ekspozycyjne skierowane w różne strony, jeśli zachowują identyczne gabaryty i wysokość sytuowania.

§2: zagadnienia pomiarowe



Powierzchnia poniższych liter przestrzennych będzie liczona jako pole szarego prostokąta



Odległości są liczone od skrajnych krawędzi

ROZDZIAŁ 2 – SZYLDY

Rozdział 2

Zasady i warunki sytuowania szyldów, ich gabaryty oraz liczba szyldów.

- § 3. 1. **Dopuszcza się sytuowanie szyldów wyłącznie na zasadach i warunkach określonych w niniejszym rozdziale, we wskazanych w nim gabarytach i z ograniczeniem liczby w nim określonych, z zastrzeżeniem ust. 2.**
2. **Dopuszcza się dodatkowo sytuowanie szyldów zgodnie z postanowieniami §20 i §21, dotyczących reklamy okolicznościowej i reklamy wyborczej.**
3. **Warunkiem oświetlenia i podświetlenia szyldów jest stosowanie światła o stałej barwie i natężeniu.**
- § 4. **Ogranicza się liczbę szyldów, które mogą być umieszczone na danej nieruchomości przez każdy podmiot prowadzący na niej działalność, według poniższych zasad:**
- 1) na budynkach i tymczasowych obiektach budowlanych, ogranicza się **liczbę szyldów do siedmiu**, z tym zastrzeżeniem, że na jednej elewacji możliwe jest sytuowanie przez każdy podmiot:
 - a) maksymalnie **trzech** szyldów w poziomie parteru,
 - b) maksymalnie **dwóch** szyldów powyżej poziomu parteru;
 - 2) na ogrodzeniach ogranicza się liczbę szyldów do **dwóch**;
 - 3) na obiektach małej architektury, budowlach, urządzeniach automatycznych ogranicza się **liczbę szyldów** łącznie dla jednego podmiotu na danej nieruchomości:
 - a) do jednego na każdym obiekcie małej architektury,
 - b) do trzech na każdym urządzeniu automatycznym lub budowli;
 - 4) w formie wolnostojącej, ogranicza się liczbę szyldów do **pięciu** z tym zastrzeżeniem, iż możliwe jest sytuowanie przez jeden podmiot:
 - a) maksymalnie **jednego** szyldu w formacie dużym,
 - b) maksymalnie **dwóch** szyldów w formacie standardowym,
 - c) maksymalnie **czterech** szyldów w formacie średnim lub formacie małym.

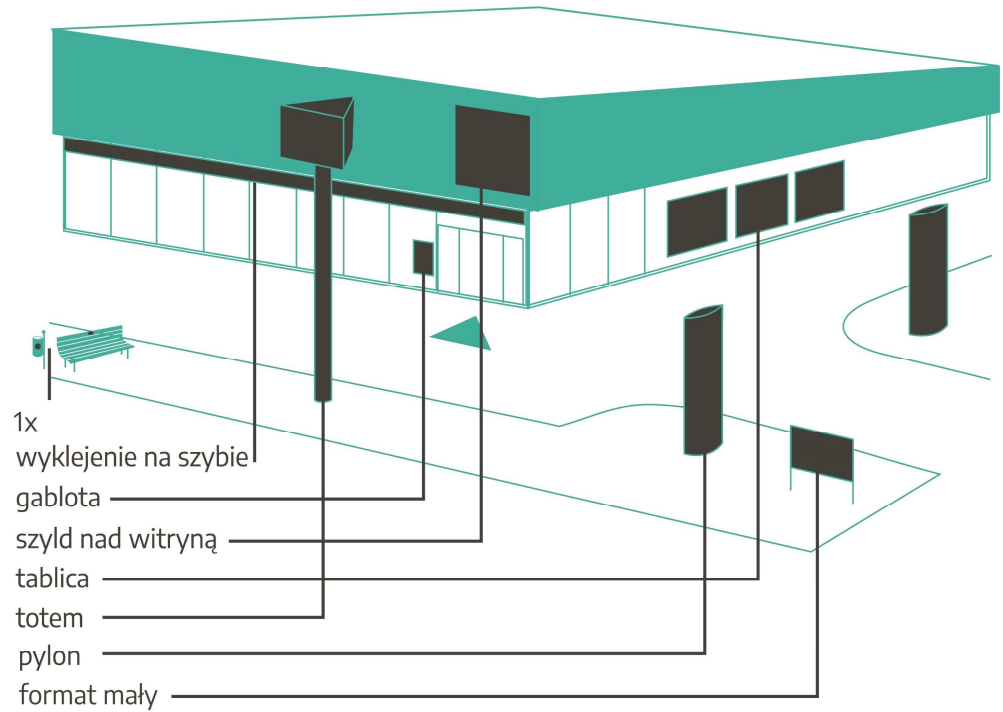
§4: liczba szyldów

7 na budynku, ale 5 na jednej elewacji + 5 wolnostojących + 2 na ogrodzeniu



szyld na wysięgniku
szyld nad witryną
wyklejenie na szybie

budynek w pierzei



1x
wyklejenie na szybie
gablota
szyld nad witryną
tablica
totem
pylon
format mały

budynek wolnostojący

§5 ustęp 1: szyldy na budynkach

- zasady ogólne

§ 5. 1. Dopuszcza się sytuowanie szyldów na budynkach oraz na tymczasowych obiektach budowlanych, z zachowaniem następujących warunków, uszczegółowionych w ust. 2 i 3.:

- 1) stosowania, w przypadku sytuowania na budynkach wpisanych do rejestru zabytków nieruchomości województwa Śląskiego lub ujętych w Gminnej Ewidencji Zabytków, formy ażurowej, z tym zastrzeżeniem, że:
 - a) dla szyldów w pasie szyldowym dopuszcza się dodatkowo sytuowanie szyldu o formie ażurowej na deskach i drewnianych tablicach,
 - b) dopuszcza się szyldy o formie innej niż ażurowa w następujących przypadkach:
 - sytuowania na boniowaniu,
 - sytuowania w gablotach ekspozycyjnych,
 - ograniczenia powierzchni ekspozycyjnej do 0,3 m²,
 - sytuowania prostopadle do elewacji w pasie szyldowym;
- 2) sytuowania szyldów w poziomie parteru, przy czym dopuszcza się sytuowanie szyldów powyżej poziomu parteru elewacji pod warunkiem występowania w budynku działalności na co najmniej dwóch kondygnacjach;
- 3) odniesienia do osi kompozycyjnych elewacji – poprzez wyrównanie do nich lub sytuowanie symetrycznie względem nich;
- 4) zachowania widoczności elementów istotnych krajobrazowo, architektonicznie lub o znaczeniu użytkowym, przez co należy rozumieć sytuowanie szyldów:
 - a) poza oknami i szkleniami elewacji, znajdującymi się ponad poziomem parteru elewacji, z wyłączeniem formy szyldu, dopuszczonej w §5 ust. 3 pkt 3,
 - b) poza detalami architektonicznymi, takimi jak: gzymsy (z dopuszczeniem sytuowania szyldu na płaszczyźnie gzymsu o wysokości co najmniej 30 cm), pilastry, krawędzie (uskoki), miejsca zmiany materiału wykończeniowego, lizeny, kolumny, frontony, obramienia i opaski okienne,
 - c) w przypadku sytuowania na boniowaniu, dopasowanie szyldu do kształtu jednej lub dwóch płaszczyzn lica ciosu, z zachowaniem widoczności krawędzi boni, otaczających szyld,
 - d) poza elementami ażurowymi i przeziernymi, balustradami i kratami wszelkiego rodzaju obiektów budowlanych i urządzeń budowlanych;
- 5) zachowania właściwej kompozycji, przez co należy rozumieć sytuowanie z wyrównaniem do jednej linii, poziomej lub pionowej, szyldów tych samych gabarytów.

§5 ustęp 1: szyldy na budynkach - zasady ogólne



szyldy i reklamy niewłaściwie usytuowane:
- brak poszanowania detalu architektonicznego
- nie wpisanie się w charakter budynku ilością
i wielkością



szyldy i reklamy właściwie usytuowane
i tworzące spójną całość z budynkiem

§5 ustęp 2: szyldy w poziomie parteru

2. **Dla szyldów sytuowanych na budynkach oraz na tymczasowych obiektach budowlanych w poziomie parteru elewacji ustala się, w wymienionych poniżej przypadkach, zasady dodatkowe:**
- 1) w pasie szyldowym, przy zachowaniu równoległości powierzchni ekspozycyjnej do płaszczyzny pasa szyldowego ogranicza się grubość szyldu do 0,3 m;
 - 2) przy zachowaniu prostokątności powierzchni ekspozycyjnej do płaszczyzny elewacji:
 - a) ogranicza się odległość od płaszczyzny elewacji do skrajnego elementu szyldu do 1 m,
 - b) określa się wysokość sytuowania dolnej krawędzi szyldu na minimum 2,5 m od poziomu chodnika,
 - c) ogranicza się powierzchnię ekspozycyjną szyldu do formatu małego,
 - d) warunkiem sytuowania dwóch powierzchni ekspozycyjnych, jako jednego szyldu, jest zachowanie ich wzajemnej równoległości i przeciwnego skierowania;
 - 3) w witrynie meblowej:
 - a) dopuszcza się sytuowanie na płaskich powierzchniach witryny meblowej szyldu w formie ażurowej, z zachowaniem odległości 3 cm od każdego niepłaskiego elementu,
 - b) dopuszcza się sytuowanie wewnątrz gabloty ekspozycyjnej, będącej elementem witryny meblowej, z ograniczeniem powierzchni ekspozycyjnej szyldu do formatu małego lub formatu średniego;
 - 4) w gablocie ekspozycyjnej, nie będącej elementem witryny meblowej ogranicza się powierzchnię ekspozycyjną szyldu do formatu małego lub formatu średniego;
 - 5) w witrynie:
 - a) na budynkach wpisanych do rejestru zabytków nieruchomości województwa Śląskiego lub ujętych w Gminnej Ewidencji Zabytków oraz na budynkach znajdujących się w zakresie historycznego układu urbanistycznego Cieszyna:
 - w sposób przesłaniający maksymalnie 30% powierzchni otworów okiennych i drzwiowych,
 - wyłącznie w formie ażurowej,
 - b) na pozostałych budynkach:
 - w sposób przesłaniający maksymalnie 50% powierzchni otworów okiennych i drzwiowych pod warunkiem zachowania formy ażurowej,
 - w sposób przesłaniający maksymalnie 30% powierzchni otworów okiennych i drzwiowych, w przypadku zachowania formy innej niż ażurowa;
 - 6) w poziomie parteru elewacji, pomiędzy witrynami:
 - a) nakazuje się zachowanie równoległości powierzchni ekspozycyjnej do elewacji,
 - b) ogranicza się powierzchnię ekspozycyjną do formatu małego;

§5 ustęp 2: szyldy w poziomie parteru (c.d.)

- 7) w poziomie parteru elewacji poza witrynami i poza pasem szyldowym:
 - a) nakazuje się zachowanie równoległości powierzchni ekspozycyjnej do elewacji,
 - b) ogranicza się powierzchnię ekspozycyjną do formatu standardowego lub formatu dużego, przy czym dopuszcza się format dominujący pod warunkiem zachowania formy ażurowej;
 - c) nakazuje się zachowanie pasa ochronnego o szerokości minimum 1m;
- 8) na markizie ogranicza się powierzchnię ekspozycyjną do formatu małego.



parter usługowy



§5 ustęp 3: szyldy powyżej poziomu parteru

3. Dla szyldów na budynkach powyżej poziomu parteru i poniżej górnej krawędzi elewacji ustala się, w wymienionych poniżej przypadkach, zasady dodatkowe:
- 1) przy zachowaniu równoległości powierzchni ekspozycyjnej do elewacji:
 - a) warunkiem jest sytuowanie na budynkach niewpisanych do rejestru zabytków nieruchomości Województwa Śląskiego lub Gminnej Ewidencji Zabytków,
 - b) ogranicza się powierzchnię ekspozycyjną do formatu standardowego lub formatu dużego, przy czym dopuszcza się sytuowanie formatu małego i formatu średniego pod warunkiem zastosowania formy ażurowej,
 - c) nakazuje się zachowanie pasa ochronnego o szerokości minimum 0,5m, przy czym dla szyldów w formie ażurowej dopuszcza się pas ochronny o szerokości 0,2 m;
 - 2) przy zachowaniu prostopadłości powierzchni ekspozycyjnej do elewacji:
 - a) warunkiem sytuowania szyldu jest umieszczenie go:
 - na poziomie kondygnacji, na których prowadzona jest dana działalność – dla działalności powyżej parteru,
 - na poziomie pierwszej kondygnacji powyżej poziomu parteru elewacji – dla działalności prowadzonych na parterze,
 - b) nakazuje się sytuowanie w osi symetrii względem najbliższych krawędzi otworów okiennych,
 - c) nakazuje się zachowanie odległości od elewacji do skrajnego elementu szyldu nieprzekraczającej 1,2 m,
 - d) nakazuje się zachowanie wysokości dostosowanej w taki sposób, aby dolna krawędź szyldu była sytuowana na wysokości dolnej krawędzi najbliższego otworu okiennego, zaś górna krawędź szyldu na wysokości górnej krawędzi tego samego lub innego najbliższego otworu okiennego;
 - 3) przy zasłonięciu szkła otworów okiennych folią, imitującą szkło mrożone:
 - a) warunkiem jest sytuowanie na budynkach niewpisanych do rejestru zabytków nieruchomości Województwa Śląskiego lub Gminnej Ewidencji Zabytków,
 - b) warunkiem sytuowania szyldu jest umieszczenie go w oknach lokalu, w którym prowadzona jest reklamowana działalność,
 - c) nakazuje się zachowanie formy ażurowej,
 - d) ogranicza się gabaryt powierzchni ekspozycyjnej szyldu do 30% powierzchni pojedynczego szklenia.



§6-9: szyldy na ogrodzeniach i innych obiektach

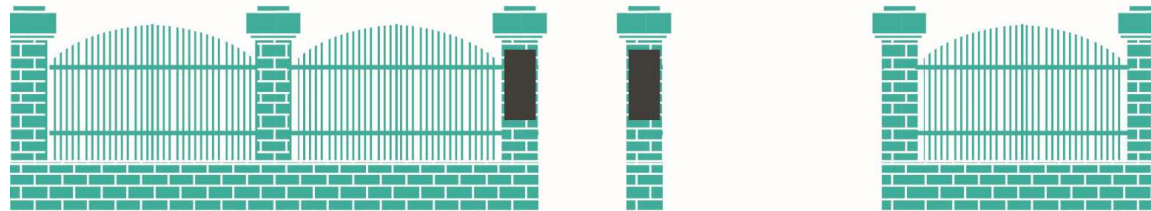
§ 6. 1. Dopuszcza się sytuowanie szyldów na ogrodzeniach, przy łącznym spełnieniu poniższych warunków:

- 1) wyłącznie w pasie o szerokości 1,2 m od bramy wjazdowej lub furtki;
- 2) w sposób nieprzekraczający wysokości ogrodzenia;
- 3) z ograniczeniem powierzchni ekspozycyjnej do formatu małego.

2. Dopuszcza się sytuowanie szyldów będących elementem bramy lub przęsła ogrodzenia przy łącznym spełnieniu poniższych warunków:

- 1) zachowania formy ażurowej;
- 2) z ograniczeniem powierzchni ekspozycyjnej do formatu małego lub średniego.

3. Dopuszcza się sytuowanie szyldów na ogrodzeniach służących tymczasowemu ogrodzeniu placu budowy na czas prowadzenia robót budowlanych.

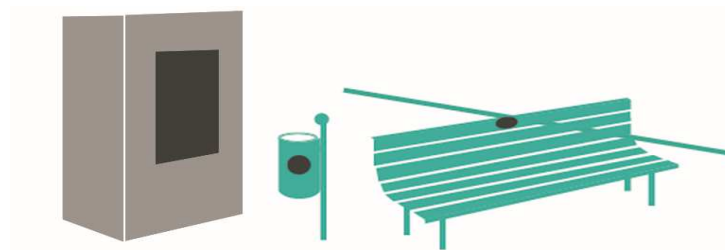


§ 7. Dopuszcza się sytuowanie szyldów na obiektach małej architektury z ograniczeniem powierzchni ekspozycyjnej do 0,1 m².

§ 8. Dopuszcza się sytuowanie szyldów na budowlach z ograniczeniem powierzchni ekspozycyjnej do formatu małego lub średniego.

§ 9. Dopuszcza się sytuowanie szyldów na urządzeniach automatycznych:

- 1) z ograniczeniem powierzchni ekspozycyjnej do formatu małego;
- 2) z dopuszczeniem powierzchni ekspozycyjnej, umożliwiającej bieżącą zmianę przekazu wizualnego, przy jej ograniczeniu do 0,3 m².



§10: szyldy wolnostojące

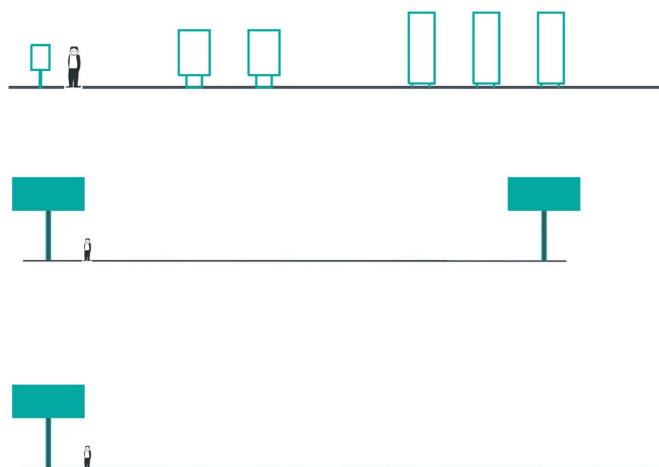
§ 10. Dopuszcza się sytuowanie szyldów w formie wolnostojącej z zachowaniem następujących warunków:

- 1) na nieruchomościach wpisanych indywidualnie do rejestru zabytków nieruchomych Województwa Śląskiego lub ujętych w Gminnej Ewidencji Zabytków oraz na nieruchomościach, na których znajdują się budynki wpisane do rejestru zabytków nieruchomych Województwa Śląskiego lub ujęte w Gminnej Ewidencji Zabytków:
 - a) formaty mały lub średni,
 - b) z zachowaniem smukłej proporcji;
- 2) dopuszcza się, w zależności od powierzchni działek ewidencyjnych, następujące formaty:
 - a) na działkach ewidencyjnych, o powierzchni nieprzekraczającej 3000 m² – formaty mały lub średni,
 - b) na działkach ewidencyjnych, o powierzchni powyżej 3000 m² i nieprzekraczającej 10 000 m² – formaty mały, średni lub standardowy,
 - c) na działkach ewidencyjnych, o powierzchni powyżej 10 000 m² – formaty mały, średni, standardowy lub duży;
- 3) określa się minimalne odstępstwa pomiędzy szyldami w formie wolnostojącej, dotyczącymi tej samej działalności:
 - a) dla formatu małego lub średniego:
 - 1,5 m, w przypadku zastosowania identycznych gabarytów,
 - 5 m, w przypadku zastosowania różnych gabarytów,
 - b) dla formatu dużego lub standardowego:
 - 30 m, w przypadku zastosowania identycznych gabarytów,
 - 50 m, w przypadku zastosowania różnych gabarytów i w stosunku do pozostałych formatów;
- 4) określa się minimalne odległości sytuowania szyldów formatu średniego, standardowego i dużego od:
 - a) okien – 3 m,
 - b) ogrodzeń – 2 m;
- 5) dopuszcza się stosowanie powierzchni ekspozycyjnej, umożliwiającej bieżącą zmianę informacji wizualnej, na nieruchomościach, na których znajdują się stacje paliw, przy łącznym spełnieniu warunków:
 - a) sytuowania na urządzeniu reklamowym o formie zwartej,
 - b) ograniczenia pojedynczej powierzchni ekspozycyjnej do formatu małego,
 - c) ograniczenia maksymalnej wysokości konstrukcji
 - do 3,9 m wysokości na działkach ewidencyjnych, o powierzchni nieprzekraczającej 3000 m²,
 - do 5,4 m na działkach ewidencyjnych, o powierzchni powyżej 3000 m² i nieprzekraczającej 10 000 m²,
 - do 10 m na działkach ewidencyjnych, o powierzchni powyżej 10 000 m²;

§10: szyldy wolnostojące (c.d.)

- 6) warunkiem sytuowania szyldów w formie wolnostojącej jest ich trwałe związanie z gruntem, z tym zastrzeżeniem, że w przypadku występowania fundamentu zostanie on umieszczony pod powierzchnią terenu lub z zachowaniem wspólnego poziomu górnej krawędzi płyty fundamentowej z płaszczyzną gruntu lub nawierzchni, na której szyld jest sytuowany
- 7) dopuszcza się umieszczanie szyldów wielu podmiotów na jednej konstrukcji, przy zachowaniu następujących zasad i warunków:
- ogranicza się maksymalną wysokość sytuowania górnej krawędzi najwyższej powierzchni ekspozycyjnej:
 - do 5,4 m wysokości na działkach ewidencyjnych, o powierzchni nieprzekraczającej 3000 m²,
 - do 7 m na działkach ewidencyjnych, o powierzchni powyżej 3000 m² i nieprzekraczającej 10 000 m²,
 - do 12 m na działkach ewidencyjnych, o powierzchni powyżej 10 000 m²,
 - powierzchnie ekspozycyjne szyldów winny być:
 - tych samych gabarytów,
 - umieszczone w równych odstępach i w jednej płaszczyźnie a ich krawędzie wyrównane do wspólnych linii,
 - każdy szyld umieszczony na takiej konstrukcji musi dotyczyć innej działalności, przy czym dopuszcza się formę dwustronną, liczoną jako jeden szyld dla danej działalności,
 - ograniczenia gabarytowe w zakresie formatu, określone w niniejszym paragrafie w pkt. 2, dotyczą jednej powierzchni ekspozycyjnej danego szyldu.

identyczne szyldy
mogą stać bliżej
siebie →



Szyldy w tym samym
przedziale
formatowym, ale
różne w kształcie
muszą stać dalej od
siebie



ROZDZIAŁ 3 – „REKLAMY” (nie będące szyldami)

Rozdział 3

Zasady i warunki sytuowania tablic reklamowych i urządzeń reklamowych, niebędących szyldami, ich gabaryty, standardy jakościowe oraz rodzaje materiałów budowlanych, z jakich mogą być wykonane.

- § 11. 1. Dopuszcza się sytuowanie tablic reklamowych i urządzeń reklamowych, niebędących szyldami, wyłącznie na zasadach i warunkach określonych w niniejszym rozdziale, we wskazanych w nim gabarytach i standardach jakościowych oraz wykonanych z materiałów budowlanych, w nim określonych.
2. Warunkiem oświetlenia tablic reklamowych i urządzeń reklamowych, niebędących szyldami, jest stosowanie światła o stałej barwie i natężeniu.
- § 12. Zakazuje się sytuowania tablic reklamowych i urządzeń reklamowych, nie będących szyldami:
- 1) w zakresie historycznego układu urbanistycznego Cieszyna lub na nieruchomościach, na których znajdują się zabytki ujęte w Gminnej Ewidencji Zabytków lub w rejestrze zabytków nieruchomości Województwa Śląskiego, przy czym zakaz nie dotyczy tablic reklamowych i urządzeń reklamowych:
 - a) formatu małego w formie wolnostojącej,
 - b) formatu średniego sytuowanego na budowlach,
 - c) w formie walca o ile nie przekraczają wysokości 4 m i średnicy 1,7 m,
 - d) sytuowanych w gablotach pod warunkiem zachowania małego i formatu średniego tablicy lub urządzenia reklamowego;
 - 2) posiadających powierzchnię ekspozycyjną, umożliwiającą bieżącą zmianę informacji wizualnej;
 - 3) na wymienionych poniżej elementach i wskazanych miejscach:
 - a) detalach architektonicznych, tj. na gzymsach, pilastrach, krawędziach (uskokach), miejscach zmiany materiału wykończeniowego, lizenach, kolumnach, płycinach, frontonach i naczółkach, obramieniach i opaskach okiennych oraz ornamentach,
 - b) miejscach parkingowych,
 - c) ogrodzeniach, z wyłączeniem ogrodzeń służących tymczasowemu ogrodzeniu placu budowy na czas prowadzenia robót budowlanych,
 - d) konstrukcjach oporowych,
 - e) mostach i wiaduktach,
 - f) otworach okiennych i witrynach,
 - g) elewacjach posiadających więcej niż 3 otwory okienne, przy czym zakaz nie dotyczy reklam w gablotach,
 - h) elementach ażurowych i przeziernych, balustradach i kratkach wszelkiego rodzaju obiektów budowlanych i urządzeń budowlanych;

§12: zakazy dla „reklam”

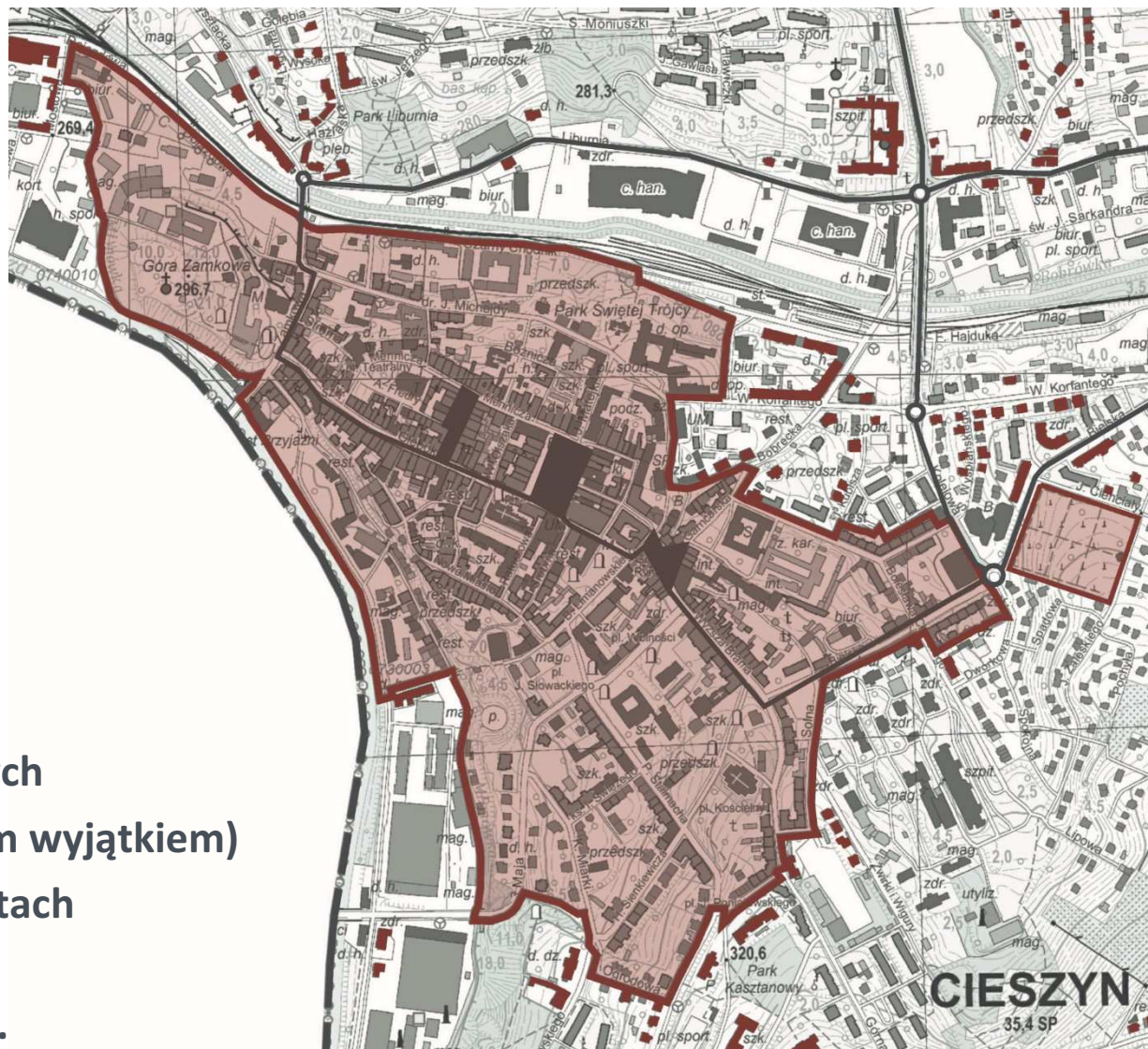
- ✘ ZAKAZ REKLAM na obszarze zabytkowym Cieszyna (z kilkoma wyjątkami)

MAX
0,7m²



W CAŁYM CIESZYNI:

- ✘ zakaz reklamy wyświetlanej i przewijanej
- ✘ na miejscach parkingowych
- ✘ na ogrodzeniach (z małym wyjątkiem)
- ✘ murach oporowych, mostach i wiaduktach
- ✘ kratkach, balustradach itp.

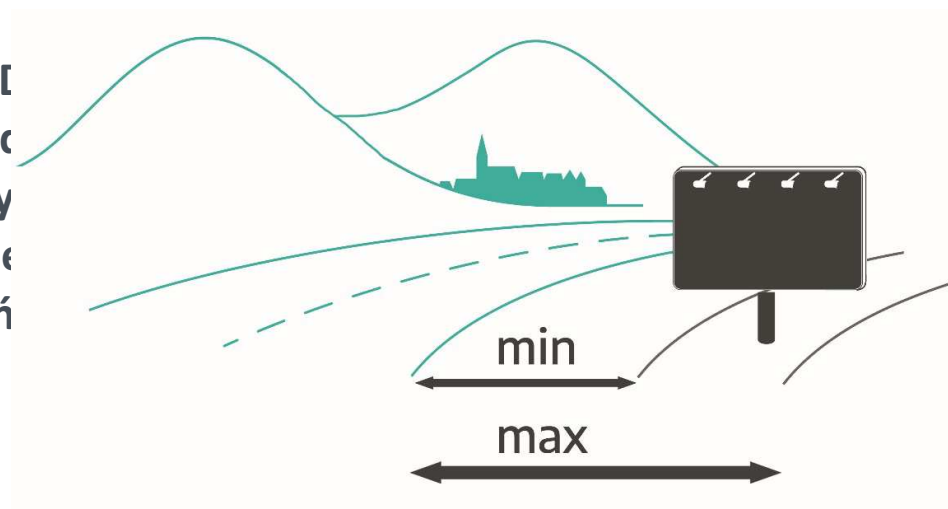


§12: zakazy dla „reklam” (c.d.)

- 4) tablic reklamowych i urządzeń reklamowych w formie wolnostojącej formatu dominującego;
- 5) w formie wolnostojącej:
 - a) w odległości mniejszej niż 30 m od skrzyżowania, z wyłączeniem tablic reklamowych dopuszczonych w §19 pkt 2 lit. b,
 - b) w odległości mniejszej niż 7 m i większej niż 100 m od budynków,
 - c) w terenie zabudowy w odległości większej niż:
 - 30 m od zewnętrznej krawędzi jezdni drogi ekspresowej,
 - 20 m od zewnętrznej krawędzi jezdni drogi krajowej,
 - 18 m od zewnętrznej krawędzi jezdni drogi wojewódzkiej i powiatowej,
 - 16 m od zewnętrznej krawędzi jezdni drogi gminnej,
 - d) poza terenem zabudowy w odległości większej niż:
 - 50 m od zewnętrznej krawędzi jezdni drogi ekspresowej,
 - 35 m od zewnętrznej krawędzi jezdni drogi krajowej,
 - 30 m od zewnętrznej krawędzi jezdni drogi wojewódzkiej i powiatowej,
 - 25 m od zewnętrznej krawędzi jezdni drogi gminnej.

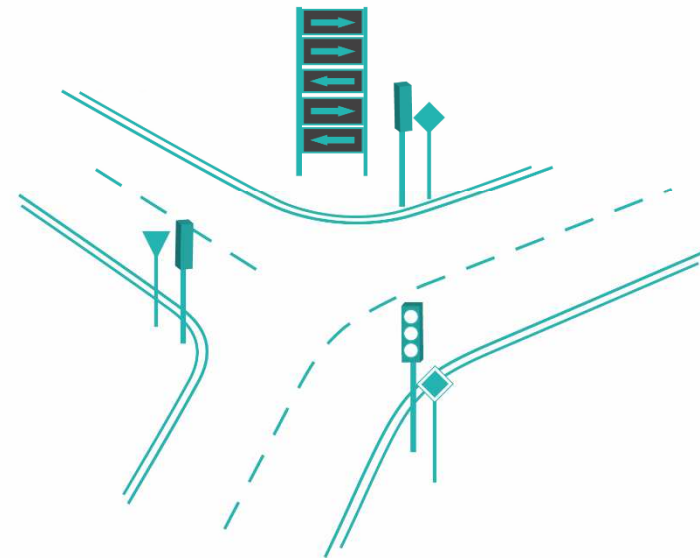
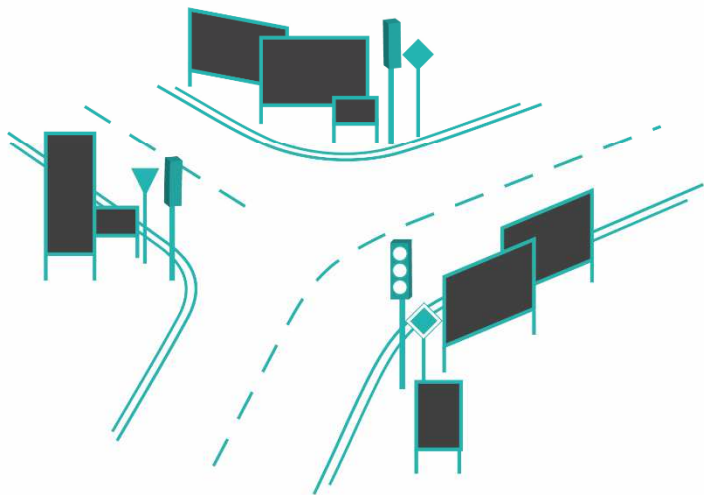
„ZAKAZ” jest najsilniejszą formą przepisów Uchwały Krajobrazowej. Dlatego najważniejsze regulacje dla „reklam” sformułowano przez „zakaz”. Dla szyldów nie wprowadzono zakazów.

Uchwała nie może powtarzać zapisów z ustaw. I odległość od krawędzi jezdni ustala ustawa o c Uchwała Krajobrazowa wprowadza wartość maksy reklam przy drogach jest ograniczone do konkretn przestrzeń



§12: zakazy dla „reklam” (c.d.)

- ✘ Zakaz sytuowania reklam poza wskazanymi odległościami
- ✘ Zakaz sytuowania zbyt blisko budynków i ogrodzeń
- ✘ Zakaz sytuowania blisko skrzyżowania



§13 -14: standardy jakościowe i materiały

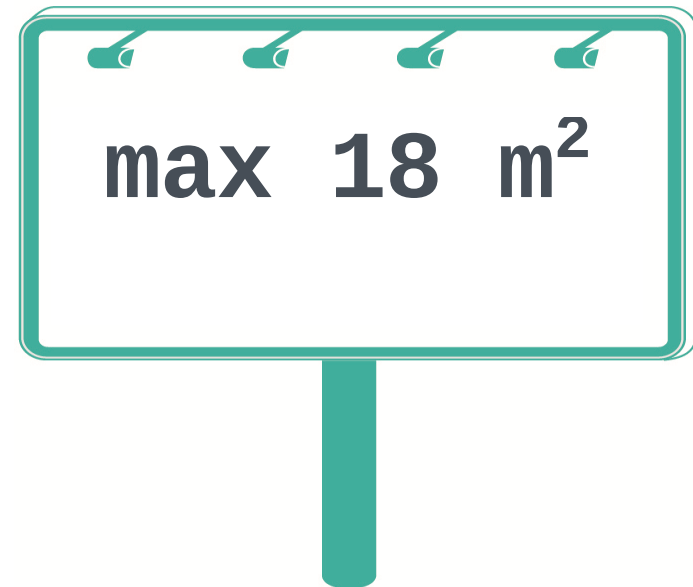
§ 13. Określa się następujące obowiązujące standardy jakościowe tablic reklamowych i urządzeń reklamowych, niebędących szyldami:

- 1) w przypadku zastosowania formy wolnostojącej - obowiązek trwałego związania z gruntem, a w przypadku występowania fundamentu obowiązek jego umieszczenia pod powierzchnią terenu lub z zachowaniem wspólnego poziomu górnej krawędzi płyty fundamentowej z płaszczyzną gruntu lub nawierzchni, na której tablica reklamowa lub urządzenie reklamowe jest sytuowane, z wyłączeniem urządzeń reklamowych w formie walca;
- 2) zachowanie ciągłości pokrycia, grubości i koloru powłoki malarskiej elementów konstrukcyjnych;
- 3) brak ubytków w materiale konstrukcji i materiale wykończeniowym konstrukcji;
- 4) brak występowania rdzy na elementach metalowych;
- 5) zapewnienie odpowiedniego naciągu reklam wykonanych na materiałach miękkich, przez co rozumie się zachowanie jednej płaszczyzny powierzchni ekspozycyjnej tablic reklamowych, bez wybrzuszeń, dziur i zagięć.

§ 14. Określa się następujące rodzaje materiałów, z jakich mogą być wykonane tablice reklamowe i urządzenia reklamowe, nie będące szyldami:

- 1) metal;
- 2) tworzywo sztuczne;
- 3) beton;
- 4) papier – dla powierzchni ekspozycyjnych;
- 5) szkło;
- 6) farba;
- 7) drewno.

- ✓ „Reklama” tylko w dobrym stanie technicznym
- ✓ „Reklama” tylko z trwałych materiałów



§15-18: dopuszczalne „reklamy”

- § 15. Dopuszcza się sytuowanie na budynkach tablic reklamowych i urządzeń reklamowych, niebędących szyldami, w gablotach ekspozycyjnych, z ograniczeniem powierzchni ekspozycyjnej do formatu małego lub formatu średniego.
- § 16. Dopuszcza się sytuowanie tablic reklamowych i urządzeń reklamowych, niebędących szyldami na wiatach przystankowych, w formacie średnim.
- § 17. Dopuszcza się sytuowanie tablic reklamowych i urządzeń reklamowych, niebędących szyldami na obiektach małej architektury z ograniczeniem powierzchni ekspozycyjnej do 0,03 m².
- § 18. Dopuszcza się sytuowanie tablic reklamowych i urządzeń reklamowych niebędących szyldami na:
- 1) ogrodzeniu umieszczonym w związku z prowadzonymi robotami budowlanymi na czas prowadzenia tych robót, na całej powierzchni ogrodzenia;
 - 2) rusztowaniu umieszczonym w związku z prowadzonymi roboty budowlanymi na czas prowadzenia tych robót, na całej powierzchni rusztowania.



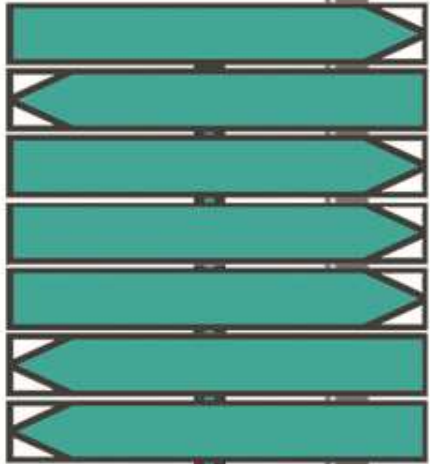
- ✓ „Reklama” na budynku tylko w gablotach ekspozycyjnych
- ✓ „Reklama” na wiatach przystankowych z ograniczeniem gabarytu
- ✓ Dopuszczenie „reklamy” na ogrodzeniu budowy i rusztowaniu – zwrot części środków dla inwestora

§19: dopuszczalne „reklamy” wolnostojące

§ 19. Dopuszcza się sytuowanie tablic reklamowych i urządzeń reklamowych, niebędących szyldami, w formie wolnostojącej:

- 1) posiadających jedną lub dwie równoległe do siebie i skierowane przeciwnie powierzchnie ekspozycyjne dla każdego formatu;
- 2) posiadających wiele powierzchni ekspozycyjnych:
 - a) w formie zwartej, przy ograniczeniu formatu pojedynczej powierzchni ekspozycyjnej do formatu małego lub formatu średniego oraz o maksymalnej wysokości konstrukcji
 - do 3,9 m wysokości na działkach ewidencyjnych, o powierzchni nieprzekraczającej 3000 m²,
 - do 5,4 m na działkach ewidencyjnych, o powierzchni powyżej 3000 m² i nieprzekraczającej 10 000 m²,
 - do 10 m na działkach ewidencyjnych, o powierzchni powyżej 10 000 m²;
 - b) w formie tablic reklamowych na słupku:
 - wyłącznie przy wyrównaniu i sytuowaniu w jednej płaszczyźnie wszystkich powierzchni ekspozycyjnych, przy czym dolna krawędź najniższej położonej tablicy reklamowej nie może znajdować się niżej niż 2 m nad poziomem terenu, zaś najwyższa krawędź najwyższej położonej tablicy wyżej niż 3,4 m,
 - wyłącznie przy zastosowaniu następujących gabarytów pojedynczej powierzchni ekspozycyjnej: 1,5 m szerokości i 0,22 m wysokości;
- 3) pod warunkiem zachowania minimalnych odstępów od innych tablic reklamowych i urządzeń reklamowych w formie wolnostojącej, sytuowanych na tej samej nieruchomości (w tym szyldów):
 - a) dla formatu małego lub średniego: 10 m,
 - b) dla formatu standardowego lub dużego: 40 m;
- 4) w zależności od wielkości działki ewidencyjnej dopuszcza się sytuowanie formatów:
 - a) na działkach ewidencyjnych o powierzchni nieprzekraczającej 3000 m² – formaty mały lub średni,
 - b) na działkach ewidencyjnych o powierzchni powyżej 3000 m² i nieprzekraczającej 10 000 m² – formaty mały, średni lub standardowy,
 - c) na działkach ewidencyjnych o powierzchni powyżej 10 000 m² – formaty mały, średni, standardowy lub duży;
- 5) w postaci walca, przy ograniczeniu wysokości do 4 m i średnicy do 1,7 m.

**§19: dopuszczalne „reklamy”
wolnostojące**



ROZDZIAŁ 4 – „REKLAMA TYMCZASOWA” - okolicznościowa i wyborcza

Rozdział 4

Zasady i warunki sytuowania reklamy okolicznościowej i reklamy wyborczej

§ 20. Do reklamy okolicznościowej mają zastosowanie pozostałe przepisy Uchwały Krajobrazowej oraz wprowadza się dodatkowo następujące, niezależne od nich, zasady i warunki sytuowania tablic i urządzeń reklamowych (nie dotyczy reklamy wyborczej):

- 1) zakazuje się:
 - a) przesłaniania okien, z wyłączeniem witryn,
 - b) przesłaniania detali architektonicznych, tj. gzymsów, pilastrów, krawędzi (uskoków), miejsc zmiany materiału wykończeniowego, lizen, kolumn, płycin, frontonów i naczółków, obramień i opasek okiennych oraz ornamentów,
 - c) sytuowania na drzewach;
- 2) dopuszcza się sytuowanie reklamy okolicznościowej przez okres trwający nie dłużej niż 42 dni z 56-dniowym okresem przerwy w sytuowaniu reklamy pomiędzy okresami ekspozycji;
- 3) maksymalne gabaryty reklamy okolicznościowej (szerokość, wysokość i grubość) nie mogą przekroczyć 6 m każdy.

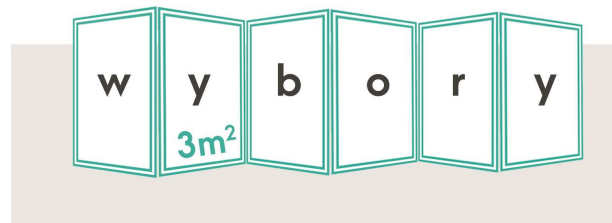


- ✓ Reklama tymczasowa z myślą o ekologii i recyklingu
- ✓ Uprozczone zasady – taka „reklama” i tak niedługo zniknie

§20 i 21: „reklama” okolicznościowa i wyborcza

§ 21. Do reklamy wyborczej mają zastosowanie pozostałe przepisy Uchwały Krajobrazowej oraz wprowadza się dodatkowo następujące, niezależne od nich, zasady i warunki sytuowania tablic i urządzeń reklamowych:

- 1) zakazuje się:
 - a) przesłaniania okien, z wyłączeniem witryn,
 - b) przesłaniania elementów nieprzezroczystych witryn meblowych,
 - c) sytuowania na budynkach ujętych w Gminnej Ewidencji Zabytków lub w rejestrze zabytków nieruchomości Województwa Śląskiego,
 - d) sytuowania na drzewach;
- 2) w zakresie konstrukcji reklamy wyborczej w formie wolnostojącej ogranicza się materiały elementów konstrukcyjnych, do materiałów zapewniających możliwość recyklingu lub biodegradacji, takich jak:
 - a) drewno,
 - b) metal;
- 3) w zakresie powierzchni ekspozycyjnej reklamy wyborczej:
 - a) ogranicza się powierzchnię ekspozycyjną do formatu średniego,
 - b) dopuszcza się sytuowanie nie więcej niż siedmiu osobnych powierzchni ekspozycyjnych, sytuowanych stycznie względem siebie,
 - c) nakazuje się wykonanie powierzchni ekspozycyjnej reklamy wyborczej z materiałów zapewniających możliwość recyklingu lub biodegradacji, takich jak:
 - papier,
 - tektura,
 - polichlorek winylu,
 - polimery biodegradowalne.



ROZDZIAŁ 5 - OGRODZENIA

Rozdział 5

**Zasady i warunki sytuowania ogrodzeń,
ich gabaryty, standardy jakościowe oraz rodzaje materiałów budowlanych, z jakich mogą być wykonane**

§ 22. Zakazuje się:

- 1) stosowania dla ogrodzeń sąsiadujących z pasami drogowymi dróg publicznych, z wyłączeniem tymczasowego ogrodzenia placu budowy:
 - a) ogrodzeń pełnych, tj. posiadających stosunek powierzchni prześwitów do powierzchni ogrodzenia mniejszy niż 40%,
 - b) poniższych materiałów
 - prefabrykatów betonowych, z wyłączeniem cokołu,
 - blach trapezowych i falistych,
 - tworzyw sztucznych;
- 2) stosowania dla ogrodzeń sytuowanych w zakresie historycznego układu urbanistycznego Cieszyna lub na nieruchomościach, na których znajdują się zabytki, ujęte w Gminnej Ewidencji Zabytków lub w rejestrze zabytków nieruchomych Województwa Śląskiego, dodatkowo poniższych materiałów:
 - a) siatek ogrodzeniowych,
 - b) metalowych paneli zgrzewanych z wyjątkiem tymczasowego ogrodzenia placu budowy wyłącznie na czas trwania budowy.

§ 23. Dopuszcza się sytuowanie zewnętrznego ogrodzenia nieruchomości wyłącznie w liniach rozgraniczających tereny o różnym przeznaczeniu lub różnych zasadach zagospodarowania, lub w linii pierzei, lub w linii ogrodzeń sąsiadujących, lub w granicach działek ewidencyjnych, z dopuszczeniem odsunięcia w następujących przypadkach:

- 1) konieczności zachowania odległości od sieci infrastruktury technicznej, wynikającej z przepisów odrębnych;
- 2) możliwości zachowania istniejących drzew i krzewów;
- 3) utrzymania porządku;
- 4) zapewnienia płynności i bezpieczeństwa ruchu drogowego i wjazdu na posesję.

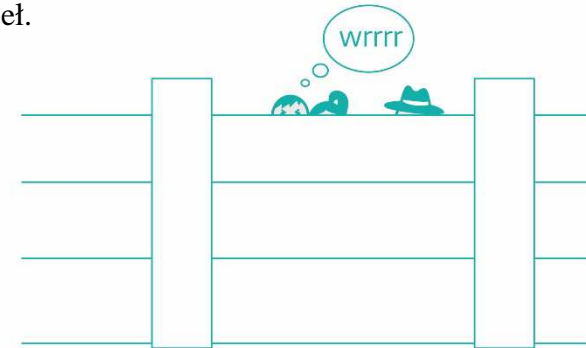
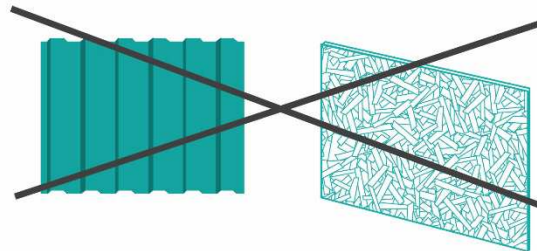
§ 24. Ogranicza się gabaryty ogrodzeń poprzez obowiązek zachowania wysokości zbliżonej do ogrodzenia sąsiedniego, z dopuszczeniem różnicy nie większej niż 25% wysokości.

§ 25. Określa się następujące standardy jakościowe dla ogrodzeń sytuowanych w zakresie historycznego układu urbanistycznego Cieszyna lub na nieruchomościach, na których znajdują się zabytki ujęte w Gminnej Ewidencji Zabytków lub w rejestrze zabytków nieruchomych Województwa Śląskiego:

§22-25: ogrodzenia

- 1) stosowanie ogrodzenia pełnego w formie murowanej maksymalnie na odcinku lub odcinkach, stanowiących łącznie 40% długości ogrodzenia;
- 2) akcentowanie rytmu przęseł na całej długości ogrodzenia;
- 3) stosowanie kolorystyki malowanych i lakierowanych metalowych części ogrodzeń - szarej, czarnej lub ciemnozielonej;
- 4) ogranicza się zastosowanie drewna wyłącznie do układu poziomego wypełnienia przęseł.

x Zakaz stosowania materiałów substandardowych



✓ nakaz dbałości o formę ogrodzeń na obszarze o wartości historycznej

✓ nakaz dostosowania wysokości do sąsiada (z dopuszczeniem różnicy 25% wysokości) – nowych ogrodzeń



ROZDZIAŁ 6 – MAŁA ARCHITEKTURA

Rozdział 6

**Zasady i warunki sytuowania obiektów małej architektury,
ich gabaryty, standardy jakościowe oraz rodzaje materiałów budowlanych, z jakich mogą być wykonane**

§ 26. W zakresie obiektów małej architektury sytuowanych w obszarze przestrzeni publicznej wprowadza się obowiązek:

- 1) zapewnienia bezpieczeństwa użytkowania oraz zapewniania dostępności osobom ze szczególnymi potrzebami poprzez zachowanie ciągu komunikacyjnego o szerokości minimum 1,5 m umożliwiającego swobodne przemieszczanie się;
- 2) sytuowanie fundamentów i elementów kotwionych obiektów małej architektury w gruncie pod nawierzchnią lub równo z nawierzchnią, na której dany obiekt jest umieszczany.

§ 27. Maksymalne gabaryty obiektów małej architektury (szerokość, wysokość i grubość) nie mogą przekroczyć 6 m każdy.

§ 28. Określa się następujące standardy jakościowe obiektów małej architektury, przez nałożenie obowiązku:

- 1) stosowania dla malowanych elementów metalowych kolorystyki szarej, czarnej lub ciemnozielonej;
- 2) stosowania dla pozostałych elementów kolorystyki naturalnych materiałów, z dopuszczeniem zastosowania do drewna lazur ochronnych niekryjących, zachowujących widoczny rysunek słoików.

§ 29. Standardy jakościowe, nie obowiązują w stosunku do obiektów o charakterze artystycznym, zabytkowym lub placów zabaw*.

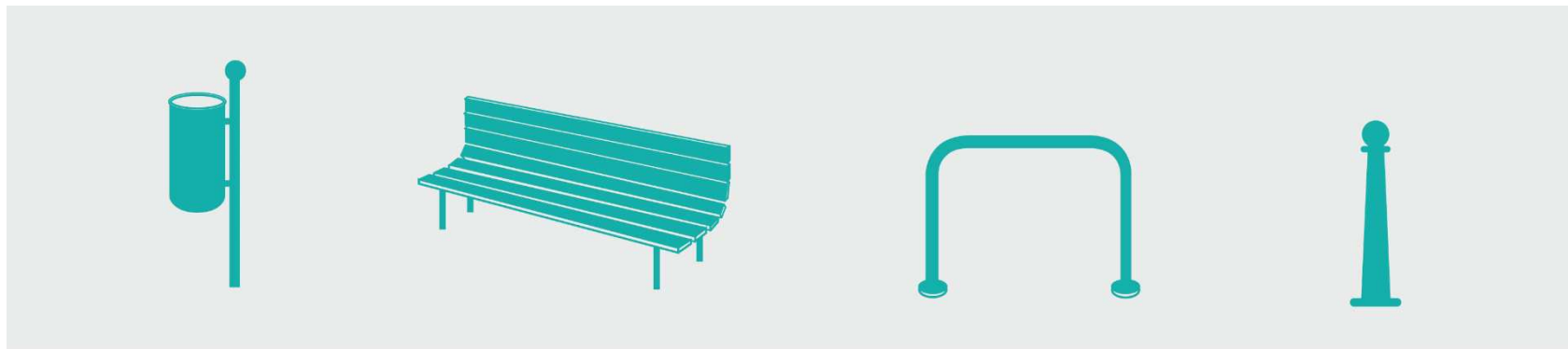
Ustawa prawo budowlane definiuje:

„Obiekt małej architektury - należy przez to rozumieć niewielkie obiekty, a w szczególności:

- a) kultu religijnego, jak: kapliczki, krzyże przydrożne, figury,
- b) posągi, wodotryski i inne obiekty architektury ogrodowej,
- c) użytkowe służące rekreacji codziennej i utrzymaniu porządku, jak: piaskownice, huśtawki, drabinki, śmietniki;”

* Podano brzmienie paragrafu uwzględniając Rozstrzygnięcie Nadzorcze Wojewody Śląskiego (Dz. U. Woj. Śl. z 2020 r. poz. 264)

§26-29: obiekty małej architektury



dobra jakość materiałów



wspieranie ruchu pieszego



ROZDZIAŁ 7 - PRZEPISY DOSTOSOWAWCZE

Rozdział 7

Warunki i termin dostosowania istniejących w dniu wejścia w życie Uchwały Krajobrazowej obiektów małej architektury, ogrodzeń oraz tablic reklamowych i urządzeń reklamowych do zakazów, zasad i warunków w niej określonych.

- § 30. 1. Określa się termin dostosowania istniejących w dniu wejścia w życie Uchwały Krajobrazowej tablic reklamowych i urządzeń reklamowych na 48 miesięcy od daty jej wejścia w życie, z zastrzeżeniem ust. 2 i 3.**
- 2. Określa się termin dostosowania istniejących w dniu wejścia w życie Uchwały Krajobrazowej tablic reklamowych i urządzeń reklamowych na 12 miesięcy od daty wejścia w życie Uchwały Krajobrazowej:**
- 1) sytuowanych na ogrodzeniach;
 - 2) innych niż szyldy, sytuowanych w zakresie historycznego układu urbanistycznego Cieszyna lub na nieruchomościach, na których znajdują się zabytki, ujęte w Gminnej Ewidencji Zabytków lub w rejestrze zabytków nieruchomości Województwa Śląskiego;
- 3. Określa się termin dostosowania istniejących w dniu wejścia w życie Uchwały Krajobrazowej tablic reklamowych i urządzeń reklamowych, będących budowlami sytuowanymi na podstawie decyzji o pozwoleniu na budowę lub będących elementami projektu budowlanego, będącego podstawą wydanej decyzji o pozwoleniu na budowę, budynku na:**
- 1) 120 miesięcy od daty wejścia w życie Uchwały Krajobrazowej, w przypadku powierzchni ekspozycyjnej nie większej niż 18 m²;
 - 2) 240 miesięcy od daty wejścia w życie Uchwały Krajobrazowej, w przypadku powierzchni ekspozycyjnej większej niż 18 m².
- § 31. Nie wymagają dostosowania do zasad i warunków określonych w Uchwale Krajobrazowej, istniejące w dniu wejścia w życie niniejszej uchwały:**
- 1) wszystkie rodzaje ogrodzeń;
 - 2) wszystkie rodzaje małej architektury.

obiekty małej architektury



ogrodzenia

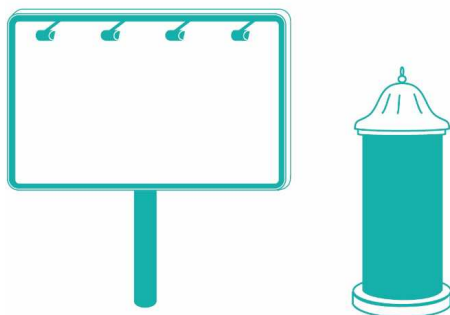


§30: termin dostosowania

§31: zwolnienie z dostosowania

- ✓ dostosowanie reklam i szyldów jest obowiązkowe
- ✓ usunięcie reklam na płotach, na obszarze zabytkowym i na nieruchomościach na których znajdują się zabytki: 1 rok
- ✓ dostosowanie szyldów na płotach: 1 rok
- ✓ dostosowanie pozostałych: 4 lata, ale
- ✓ dostosowanie reklam i szyldów będących budowlami lub elementem projektu budynku posiadającego pozwolenia na budowę: 10 lat (do 18m²) lub 20 lat (powyżej 18m²)
- ✓ Dostosowanie istniejących ogrodzeń i obiektów małej architektury nie jest obowiązkowe

tablice i urządzenia reklamowe



szyldy



§32-34: warunki dostosowania

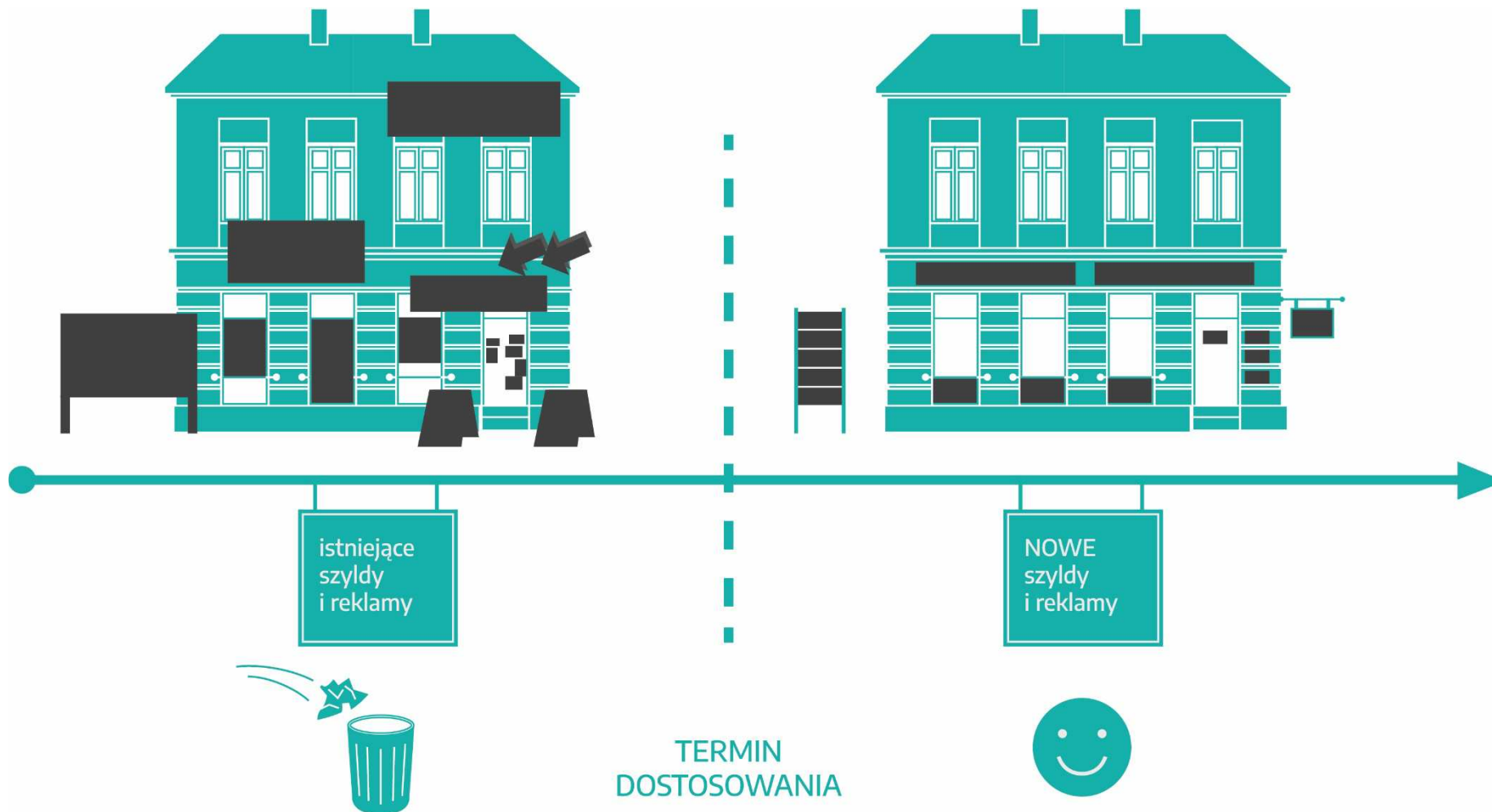
§ 32. Dostosowanie istniejących w dniu wejścia w życie Uchwały Krajobrazowej tablic reklamowych i urządzeń reklamowych do zakazów, zasad i warunków w niej określonych następuje poprzez:

- 1) usunięcie tablic reklamowych lub urządzeń reklamowych lub ich elementów sytuowanych niezgodnie z postanowieniami Uchwały Krajobrazowej, z możliwością ich transllokacji, w przypadku spełnienia wszystkich postanowień Uchwały Krajobrazowej w nowej lokalizacji, z zastrzeżeniem:
 - a) w przypadku, gdy w ramach dostosowania do §12 pkt 5 lit. a oraz §19 pkt 3 możliwa byłaby transllokacja, o której mowa powyżej, w granicach tej samej nieruchomości, ale wymagałaby ona usunięcia drzewa (o pniu o średnicy minimum 25 cm, mierzonej na wysokości 1 m nad poziomem gruntu) – w szczególności ze względu na nowe umiejscowienie tablicy lub urządzenia reklamowego lub konieczność zachowania widoczności powierzchni ekspozycyjnej – dopuszcza się pozostawienie tablicy reklamowej lub urządzenia reklamowego bez zmian,
 - b) w zakresie dopuszczalnej liczby szyldów i ich usytuowania, określonych w § 4 polega na:
 - zmianie usytuowania szyldów, które nie spełniają zasad i warunków usytuowania,
 - możliwości pozostawienia szyldów, których liczba jest niezgodna z postanowieniami Uchwały Krajobrazowej, o ile są one zgodne z pozostałymi postanowieniami uchwały,
 - możliwości ponownego usytuowania szyldów, o których mowa w tiret pierwsze, w zgodzie z postanowieniami Uchwały Krajobrazowej;
- 2) zachowanie istniejącej w dniu wejścia w życie Uchwały Krajobrazowej kutej, stalowej konstrukcji wysięgnika, dla szyldów sytuowanych nierównoległe do elewacji, które podlegałyby dostosowaniu do postanowień paragrafów: §5 ust. 1 pkt 2, §5 ust 2 pkt 2 lub §5 ust. 3 pkt 2;
- 3) usunięcie tablic reklamowych lub urządzeń reklamowych niebędących szyldami w formie wolnostojącej lub ich elementów sytuowanych w sposób niespełniający wskazanych w § 19 pkt 3 odległości, z zastrzeżeniem, iż lokalizacja nowego szyldu po wejściu w życie Uchwały Krajobrazowej nie rodzi obowiązku dostosowania istniejących wcześniej tablic i urządzeń reklamowych w formie wolnostojącej, nie będących szyldem.

§ 33. Zmiana treści reklamy, dokonana w obszarze istniejącej w dniu wejścia w życie Uchwały Krajobrazowej powierzchni ekspozycyjnej nie rodzi obowiązku dostosowania tablicy reklamowej lub urządzenia reklamowego przed upływem właściwego terminu dostosowania.

§ 34. W przypadku konieczności usunięcia tablicy reklamowej lub urządzenia reklamowego, po zakończeniu prac demontażowych, należy usunąć wszelkie elementy konstrukcyjne i inne mocowania, doprowadzić nawierzchnię lub powierzchnię elementu, szczególnie elewacji, do którego tablica lub urządzenie były zamocowane, do stanu spójnego z otoczeniem.

§32-34: warunki dostosowania



Kontakt:

**Wydział Strategii i Rozwoju Miasta, pok. 216
Tel 33-4794 258**



**Mail:
krajobraz@um.cieszyn.pl**



**www.um.cieszyn.pl/uchwala-krajobrazowa.html
facebook: [ucuchwala.krajobrazowa.cieszyn](https://www.facebook.com/ucuchwala.krajobrazowa.cieszyn)**

Autor uchwały: Bartosz Poniatoski, „Projekt: Miasto”, tel. 605694795

